



八代市井上町
（八代白百合学園高等学校 写真部）

病院からのお知らせ

- 10月11日(水) 13時～15時
八代がんサロン秋桜cosmos 開催
場所：熊本労災病院 東西棟2階会議室
お問い合わせ：がん相談支援センター
TEL：0965-33-4151（熊本労災病院 代表）
- 10月16日(水) 10時～12時 臓器移植普及推進イベント
- 10月 6日～16日 日没～22時 グリーンライトアップ
- 10月27日(金) 終日 ピンクリボンイベント(乳がん啓蒙活動)
- 10月17日～31日 日没～22時 ピンクライトアップ

INDEX

- 医療と健康の役立つお話
「教えて！先生 特別編」
～乳がん検診シリーズ③～
- 【特集】臓器移植
- お仕事紹介【臨床検査技師】
- 連携医療機関のご紹介
「桜十字八代リハビリテーション病院」

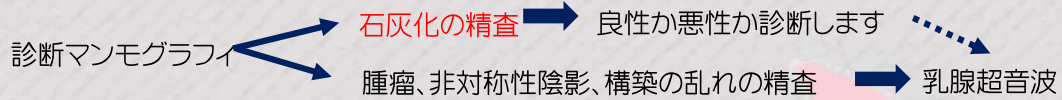


熊本労災病院の乳がん精査 へ潜入!(乳腺超音波)

乳腺外科部長
林 裕倫



乳がん検診要精検査症例に対して、**乳房トモシンセシス**を併用した**診断マンモグラフィ撮影**をします

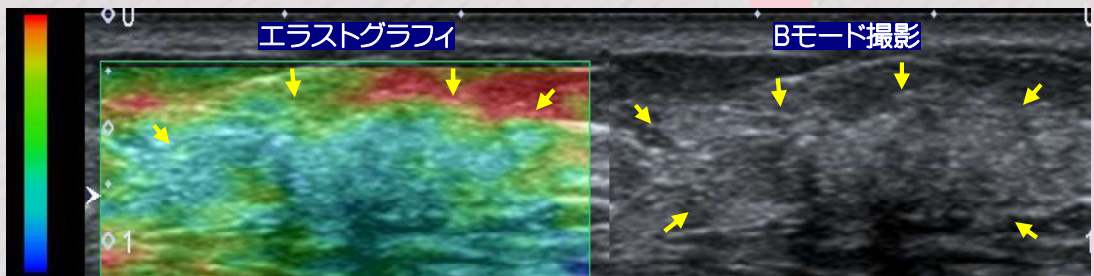


乳腺超音波 ☞ たおやかな**女性技師**が優しく、丁寧に検査担当します

乳房病変の精密検査 → **Bモード撮影、エラストグラフィ、ドプラ法**
これらを巧みに使い小さな病変も検出します

(症例1) 広範な構築の乱れを呈する乳がん

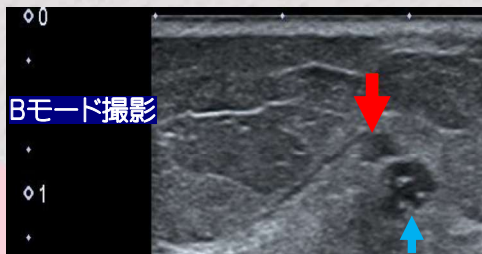
構築の乱れは乳癌の進展が周囲組織に波及したときにみられます



青色の領域が乳がん

黄矢印で囲まれる黒い領域が乳がん

(症例2) 乳がん & 良性腫瘍

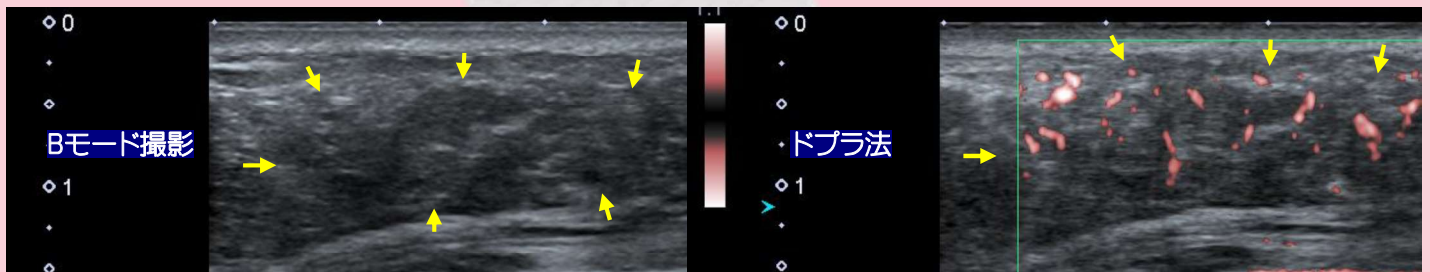


赤矢印(黒い領域):3mmの乳がん

青矢印(黒い領域に白い点状):5mmの線維腺腫(良性です)

(症例3) 広範な低エコー域の乳がん

低エコーは乳がん病変等でみられ、異常血流の観察が重要です



黄矢印で囲まれる黒い領域が乳がん

赤色が乳がんに栄養を与える血管(血流)

乳腺超音波検査を実施する技師には高い技術が必要と聞きましたか?



熊本労災病院の乳腺超音波検査技師は、日本乳がん検診精度管理中央機構主催の乳腺超音波試験に合格し、診断実力があると評価を受けています。乳腺疾患に精通し、癌拠点病院として高度精密検査を行う実力を兼ね備えた精鋭スタッフが日々の検査を行っています。

10月は
乳がん
啓発月間
です



当院乳腺外科
マスコット
【ラビちゃん】



10月は「移植医療推進月間」となっています。

・・・移植医療推進といわれても自分はあまり関係ないしピンとこないな、と思っている方も大勢いらっしゃると思います。そんな皆さんに関係し、今すぐに行え、しかも最も重要なことは何でしょうか？それは「**臓器提供に関する意思表示**」です。これに関して少しお話をさせて下さい。

まず運転免許証で意思表示ができるんだっとな、ということぐらいはここを読んでいただいている方ならさすがにご承知のことと思いますがいかがでしょうか？ とはいふ私もきちんと意思表示しているのかちょっと不安になってきたので改めて運転免許証を確認してみましたよ。

・・・ああよかった。ちゃんと署名しています。このコラムを書き続ける資格は何とかありそうです。運転免許証は更新もあるのでいったん署名していても更新時に転記するのを忘れてしまうケースも多いのではないのでしょうか。意思表示をしている、という方も是非確認をお願いします。

そこで意思表示の方法を少し調べてみました。詳細は日本臓器移植ネットワークのホームページ (<https://www.jotnw.or.jp/learn/method/>) にありますが、①**運転免許証**での意思表示のほかに、②**健康保険証** ③**マイナンバーカード** ④**意思表示カード** ⑤**インターネット** とあります。①～④それぞれ持っている方は最も携行しているものに署名するのが良いでしょう。ちなみにいくつかカードを持っている場合は署名年月日が一番新しいものが有効となります。⑤**インターネット** とはなんでしょうか。これは**臓器提供に関する意思が登録でき、かつ登録した意思はいつでもインターネット上で変更できます**、と記載してあります。おお、これはいいんじゃないかなと思うので早速やってみました。やり方は実に簡単でまずは

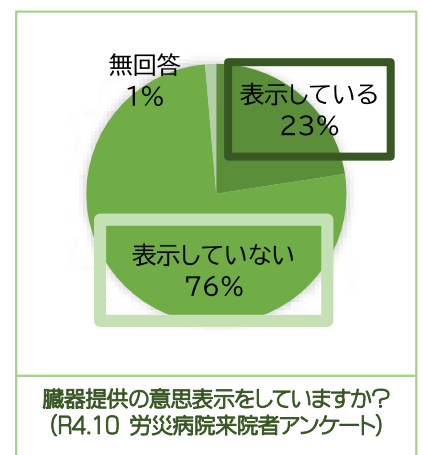
仮登録：臓器提供意思と個人情報を入力。仮登録完了後、10日程度で登録内容を印刷した意思登録カードが送付されます
 本登録：意思登録カードが届いたらインターネットで本登録しカードに署名で完了。

ふむふむ、ということで仮登録サクッと済ませて現在カード到着待ちです。ええと意思の変更をしたいときはどうすればいいのかな。なにに、ネット上で変更手続きをすると新しいカードが届きます。新しいカードに署名し古いカードは破棄してください……

うーん、ちと残念。あくまでカード運用が主体ですね。最初はネット上で内容確認等の運用するのかなと思いましたが、ほいほい意思の変更をする（そんな人もそうはいないでしょうが）ってわけにはいかないですね。それにネット上運用だと安全性の担保（生死に関することなので特に）という点ではやはり無理かなとは思っています。やはりいざという時に携行している確率が高い運転免許証が現時点でのベストチョイスでしょうか。

それほど意思表示の確認が重要であるということがお分かりかと思えます。では実際どれくらいの方が意思表示しているかに関して2021年内閣府実施の世論調査によると、39.5%の人が臓器を提供する意思を持っており、また提供したくないと回答した人は24.3%でした。ところが臓器を提供する・しないといった意思を何らかの方法で表示しているか聞いたところ、実際に「意思表示している」と答えた人の割合は10.2%であり、具体的な意思表示という行動に結びついていないことが分かりました。2017年の同じ調査での意思表示の割合が12.7%ですので5年間で全く増えてないどころかやや低下しているくらいです。ちなみに私は5人家族ですが調べたところ自分だけ意思表示していたので20%という全国平均のほぼ倍の高さということになりました（笑）

臓器を提供したくないという意思表示もまた非常に重要と考えます。意思表示をしてない理由が提供をしたくないからなのか、そもそも知らない/関心がないからなのか、その内訳までは不明です。しかし一歩進めてここではあえてこう言います。臓器提供の意思がどちらでもない、あるいはどうしようか悩んでる、今すぐは回答できない、に当てはまる人はとりあえず『提供しない』に○をつけておいて意思表示をしてみましょう。訂正はあとからいつでも変更できるのでから。まずは意思表示の割合を増やしていくことが大切でしょう。



移植のために臓器を提供します、の番号に○印がついているかを院長に確認された上で私が移植委員長に任命された、などということはありませんのでこれを読んで免許証を財布に入れているそのあなた、まずは気軽に意思表示をしてみましょう。え、私の意思ですか。それはナイショ、ということにします。



◎ 救急医療功労者熊本県知事表彰 ◎

令和5年9月8日（金）に救急医療に功績のあった個人及び団体に対する「救急医療功労者熊本県知事表彰式」が開催されました。熊本県 蒲島知事より表彰状の授与が行われ、労いと感謝のお言葉をいただきました。（熊本県ホームページ、熊本日日新聞【9月9日2面】にも掲載されています。）



◎ 初期臨床研修医症例検討会 ◎

8月29日（火）毎月恒例、初期臨床研修医の症例検討会を行いました。本日のテーマは「典型的な臨床像を呈したレジオネラ肺炎」でした。



◎ 研修医向け勉強会 ◎

8月25日「城野先生の気まぐれ講座～皮膚病変の見方・考え方～」皮膚科部長の城野先生による研修医向けの勉強会の様子です。勉強会は、気まぐれながらも頻繁に行われております。



◎ まちの保健室 ◎

8月26日、まちの保健室（ゆめタウン八代）を開催しました。熊本県看護協会の地域でのボランティア活動です。県民の方々の健康づくりのお手伝いができるよう、看護や介護等の相談に応じています。3カ月に1回開催されておりますので、学校の保健室のようにお気軽にお立ち寄りください（無料です）



◎ 緩和ケア研修会 ◎

8月19日、緩和ケア研修会を開催しました。今年度は院内外から30名の参加がありました。がんを告知する場面のロールプレイや、在宅ケアについて考えるグループワークといったプログラムを実施しました。



◎ ご寄贈いただきました ◎

循環器内科の医師事務作業補助者として勤務されておられた鋤田好美さん。当院の両立支援サポーターの支援を受けながら、主治医である松村副院長のもとで治療と仕事を両立されておられましたが、先日、体調を崩され天国へと旅立たれました。好美さんのお姉様から「お世話になった労災病院へ」と、歩行補助機と医療用エプロンをご寄贈いただきました。頂いた品々は、患者さまのために大切にに使わせていただきたいと思います。ありがとうございました。

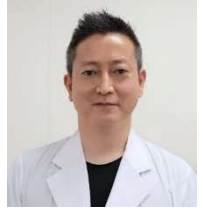


「臨床検査技師」のお仕事って？(その2)

臨床検査技師とは、**病気の診断や治療、健康の維持に必要な各種の検査(臨床検査)を行い、その結果を医師に提供する医療技術職**です。

我々、臨床検査技師が行う臨床検査は大きく2つに分かれます。患者さまから血液、尿、便、痰、穿刺液、組織などを検体として検査を行う**検体検査**と患者さまを直接検査する**生理学的検査**の2つです。

このうち、今回は検体検査についてお話ししました。今回は、当院中央検査部で行っている**生理学的検査**の概要を説明いたします。



中央検査部長
森谷 智輝

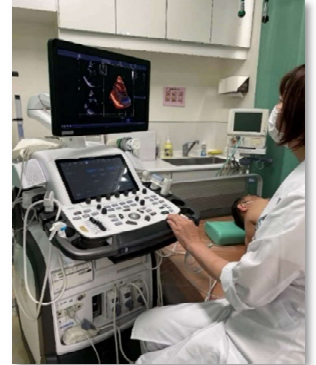
生理学的検査はどんな検査があるの？

① 超音波検査(エコー検査)

超音波検査は、人の耳に聞こえる音の周波数よりさらに高い音である超音波を用いて体内の組織を画像化し、異常の有無を判断します。

この検査では心臓や、肝臓・胆嚢・脾臓・膵臓・腎臓などの腹部臓器、乳腺・甲状腺などの体表臓器、大動脈などの血管系、膀胱・子宮などの骨盤内臓器といったあらゆる臓器の観察に用いられます。また、胎児のスクリーニング検査にも有効的です。

心臓エコー



② 心電図検査

心臓は微量の電気を周期的に発生していて、その電気が心臓の筋肉(心筋)を伝えることによって、収縮・拡張し、その力で全身に血液を送っています。心電図検査は、その電気の状態をチェックして、心臓が規則正しく動いているか、心筋に傷害がないかどうか、などを検査しています。



③ 肺機能検査

肺機能検査とは、息切れ、呼吸が苦しいなどの症状があるときに、肺・気管などの状態を調べるために行われる検査です。肺の病気の診断・重症度を調べる場合や、治療効果の成果を見るときにも行われます。



④ 脳波検査

脳は眠っているときも目覚めているときも、微弱な電気を出し続けています。その電気信号を増幅し記録するのが脳波検査です。また、てんかん発作が疑われる患者さんには、光や音、深呼吸などいろいろな刺激を与えて脳の反応を調べます。



そのほか

- ⑤ 聴力検査
- ⑥ 血圧脈波検査(ABI/TBI検査)
- ⑦ 終夜睡眠ポリグラフ検査
- ⑧ 聴性脳幹反応検査(ABR検査)
- ⑨ 心肺運動負荷試験(CPX)
- ⑩ 振動障害検診 …など！

最後に

このように臨床検査技師が行う検査は様々で、非常に多岐に渡ります。当院では各検査において専門性を有した臨床検査技師が検査を行っています。また、これらの臨床検査業務の他にもICT(感染制御チーム)、AST(抗菌薬適正使用支援チーム)やNST(栄養サポートチーム)などにも参画してチーム医療にも貢献しています。

今後は、次号以降で『各検査の詳細を交えた臨床検査技師のお仕事紹介』を予定していますので、よろしくお願いたします。





健康レシピのご紹介

(揚げカレイ野菜あんかけ)

材料(1人分) カレイ 80g(切り身1切分)、食塩 0.6g(ひとつまみ)
 コショウ 少々、片栗粉 6g(小さじ2杯)、サラダ油 5g(小さじ1杯)
 キャベツ 30g、人参 8g、玉ねぎ 30g、だし汁 100cc、
 淡口醤油 4g(小さじ2/3杯)、片栗粉(あん用) 3g(小さじ1杯)



■作り方

- ① カレイに塩・こしょうをふり下味をつけ、片栗粉をまぶし、揚げる。(170~180℃)
- ② キャベツ、人参、玉ねぎをせん切りし、だし、淡口醤油を加え、煮込む。
- ③ 煮立ったら水溶き片栗粉をゆっくり回し入れ、とろみがつくまで混ぜる。
- ④ 皿にカレイを盛り、野菜のあんかけをかけ、完成。

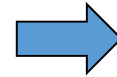


■カレイはビタミンDが豊富！！

ビタミンDは1日10~20 μ gの摂取が推奨されていますが、カレイには1尾(100g)13.0 μ gも含まれており、ビタミンDの豊富な食品の一つです。ビタミンDの働きとして、骨や歯の主な構成成分であるカルシウムの吸収を助けたり、骨からカルシウムが溶けだすのを防いだりし、骨粗鬆症予防に効果的なビタミンです。カレイの他に、この時期が旬の鮭にも1切れ(80g)20.5 μ gと多く含まれているため、アレンジとして鮭に変えてみるのも、おすすめです！

栄養管理室

ビタミンD
Caの吸収率アップ！！



八代市保健センター、熊本労災病院(がん相談支援センター) 共催イベント (2023)
 どなたでも楽しめるイベントです！お待ちしております！ **参加無料**

がん検診イベント (受けよう！がん検診)

日時 10月14日(土) 午後1時~4時

会場 八代市立図書館 1階ロビー

がんに関する正しい知識を知っていただき、多くの方にがん検診を受診いただきたく、初めてのイベントを開催します。

ベジチェック



野菜の摂取量が足りているか測定できます (無料)

がん検診クイズ

クイズに答えて
トイレットペーパー
ゲット！

*1人1個
先着50名様

その他イベント

- がん検診申込受付
 - パネル資料展示
 - 寄せ書きコーナー
 - がんリスクチェック
 - がんのお悩み相談 (熊本労災病院がん専門相談員が対応)
- 詳しくはこちら→



当日は、八代市専門職キャラクター「ごろよかモン！ず」に変身！して写真がとれるよ！



めりえコンテスト



応募の結果、11月上旬にゆめタウン八代に展示します

イベント問合せ先：八代市保健センター ☎32-7200

イベントは、健康づくり応援ポイントの対象です



イベント情報 (がん相談支援センター)

がん相談

がん専門相談員が皆様の相談に対応します

2023年10月14日(土)

- がんと診断されて不安な気持ちを聞いてもらいたい
 - みんなどんな体験をしてるんだろう…
 - 家族としてどう接すればいいのかな…
 - 治療のこと 生活のこと…などなど
- どなたでもOK！ 個別に対応致します。
相談無料 申し込み不要 秘密厳守

★がんのリスクチェックうけられます(40歳以上のかた)

会場 八代市立図書館 ロビー & 中会議室
熊本県八代市北の丸町2-35

時間 13:00 ~ 16:00

問い合わせ 熊本県がん連携サポートセンター
☎ 096-373-5558

共催：熊本県／熊本県がん診療連携協議会幹事会相談支援・情報連携部会がん専門相談員WG

連携医療機関のご紹介 Vol.7

日頃より医療連携にご協力いただいている地域の医療機関をご紹介します。

医療法人熊本桜十字

桜十字八代リハビリテーション病院

〒866-0861 熊本県八代市本町2丁目4番33号

TEL : 0965-32-2777 FAX : 0965-32-2888



院長
西 徹先生

診療科目

内科／外科／胃腸内科／
整形外科／脳神経外科／
リハビリテーション科／
循環器内科／泌尿器科／
リウマチ科

病床数

回復期リハビリテーション病床 140床
障害者施設等一般病床 59床



診療時間

	月	火	水	木	金	土	日
午前	○	○	○	○	○	休	休
午後	○	○	○	○	○	休	休

受付時間／午前 8:30～11:30・午後 13:00～16:30

診療時間／午前 9:00～12:30・午後 13:15～17:00

診療内容・特色など、 病院についてご紹介ください。

当院は、本町アーケード商店街に面した県南最大のリハビリテーション病院です。

回復期リハビリテーションに力を置いた病院として、脳、心臓、運動器、認知症といった多様な疾患に対して、社会や家庭への復帰を目指したりハビリテーションに多職種が連携し取り組んでいます。

また、『ヒトとマチを元気に』の病院理念のもと、地域の皆さまや医療機関のお役に立てるように、4月に診療開始しました『リウマチ科』を含む9つの診療科目に加え『頭痛外来』『物忘れ外来』『すっきりぐっすり排尿外来』『スポーツ整形』の専門外来を開設し、経験豊富な専門医による診察と最新鋭の検査機器で患者さまの生活に寄り添った診療を行っています。

熊本労災病院へのメッセージ

八代医療圏においては、古い歴史を持ち固い結束と高い活動性を有する八代市医師会を中心として、労災病院などの急性期病院やクリニックの先生方、さらには保健所などを含む行政が連携して安心安全な医療体制が形成されていると感じています。

そのような中で、私達は急性期病院とクリニック・社会の橋渡し役として機能したいと思っております。労災病院が十分にその機能を発揮出来るように、しっかりした回復期医療を継続して行きたいと考えておりますが、マンパワーの問題もあり迅速な受け入れが出来ない場合も多く、いつも心苦しく感じています。さらに機能を充実させて参りますので、これまで以上に連携を深化させて頂きたいとお願いしております。よろしくお願い申し上げます。

院長先生について教えてください。

熊本大学脳神経外科出身の脳神経外科医です。専門は脳腫瘍や脳血管障害ですが、現在は、脳卒中後のリハビリ、頭痛や認知症に興味を持って仕事をしています。

休日は、コロナ禍の中で始めた日帰りドライブトリップにはまっています。九州はほぼ回り尽くしました。主目的施設の周囲も回ることで、驚きの発見もあります。最近では、鹿児島神代三代の宮内庁管理墓地、特に神武天皇の父親「ウガヤフキアエズノミコト」の吾平山上陵（構造は伊勢神宮に似ています）の立派さが印象に残っています。また、各地の巨木に触れてパワーを頂く事も楽しみの一つとなっています。

診療科		曜	月	火	水	木	金
内科	呼吸器内科		山根 宏美	安道 誠	丸山 広高	安道 誠	中山 剛
	総合内科/再診		今井 佑衣子(糖)	井村 昭彦(呼)	黒木 美樹(呼)	吉田 知史(糖)	米田 暁(消)
	脳神経内科		原 靖幸	山本 文夫	原 靖幸	山本 文夫	池ノ下 侑
	糖尿病・代謝内科		岩下 晋輔	金子 健吾	櫻井 希美	金子 健吾	岩下 晋輔
	消化器内科/ 肝疾患センター		千代永 卓	千代永 卓	佐々木 雅人	市川 亮	佐々木 雅人
	PEG作成相談		米田 暁/松田 暖	—	米田 暁/松田 暖	—	—
	腫瘍内科		—	—	丸山 広高	—	丸山 広高
	再診		富口 純(消)	市川 亮(消)	松田 暖(消)	富口 純(消)	鍛崎 恵里子(呼)
			中山 剛(呼)	川口 紘矢(呼)	吉田 知史(糖)	山根 宏美(呼)	丸山 広高(呼)
	午前	再診/特殊外来	リウマチ内科 山村 雄治 (要予約)	—	—	リウマチ・ 膠原病内科 (第2・4週) 水橋 由美子 9:00~12:00 (完全予約制)	—
午後		—	リウマチ内科 山村 雄治 (要予約)	腎臓内科 原 道顕 14:00~16:00	—	禁煙外来 山根 宏美 14:00~15:30 (要予約)	リウマチ内科 山村 雄治 (要予約)
発達相談外来		—	—	—	—	—	担当医(第1・3週)
心臓血管センター	循環器内科・ 血管外来(内科)		黒木 堯宏 / 小林 貴大	小森田 貴史 / 石丸 雄大	松村 敏幸 / 土井 英樹	阿部 浩二 / 担当医	古川 祥太郎 / 担当医
	不整脈外来		川上 和伸(予約のみ)	—	—	川上 和伸	—
	特殊外来		—	—	循環器足壊疽外来 匂坂 正信 (9:00~15:00)(要予約)	—	—
	心臓血管外科		—	森山 周二	—	森山 周二	金子 泰史 / 森山 周二 (再診のみ)(要相談)
小児科	一般外来		吉牟田純一郎 渡邊 聖 松石 芽衣 永沼 節子	吉牟田純一郎 渡邊 聖 松石 芽衣	吉牟田純一郎 渡邊 聖 松石 芽衣	吉牟田純一郎 渡邊 聖 松石 芽衣 坂本理恵子(第1・4週 午後)	吉牟田純一郎 渡邊 聖 松石 芽衣
	予防接種/ 1カ月健診(午後)		—	予防接種(紹介のみ)	1か月検診	—	—
外科	一般外科/消化器外科 (新患のみ)		—	井上 光弘	—	—	—
	一般外科/消化器外科		井上 光弘	辻 顕	—	担当医	江藤 二男
	乳腺外科		林 裕倫	林 裕倫	林 裕倫 (15:00~ 検診)	林 裕倫	林 裕倫
	呼吸器外科		—	—	柴田 英克	—	柴田 英克
	小児外科・移植外科		大矢 雄希	—	猪股 裕紀洋	林田 信太郎	—
整形外科・ 脊椎センター	川添 泰弘 (脊椎外科)		宮崎 眞一 (関節外科)	川添 泰弘 (脊椎外科)	武藤 和彦 (脊椎外科)	池田 天史 (脊椎外科)	
	土田 徹 (手外科)		池田 天史 (脊椎外科)	二山 勝也 (整形外傷)	土田 徹 (手外科)	宮崎 眞一 (関節外科)	
	担当医		担当医	石川 喜仁	担当医	担当医	
	二山 勝也 (整形外傷)		片山 修浩	武藤 和彦 (脊椎外科)	片山 修浩	井手 淳之介	
担当医		担当医	担当医	担当医	担当医	担当医	
脳神経外科		植田 裕 / 河野 達哉	—	植田 裕 / 河野 達哉 等 泰之(要予約13:00~16:00)	—	植田 裕 / 河野 達哉	
脳ドック		担当医	担当医	担当医	担当医	担当医	
形成外科		小倉 猛	—	小倉 猛	坂本 佳奈(9:30~)	—	
皮膚科		城野 剛充	城野 剛充	担当医	城野 剛充	山下 淳二	
		山下 淳二	押川 由佳	—	押川 由佳	押川 由佳	
泌尿器科		宮本 豊	手術日につき要相談	宮本 豊	今藤淳之助	中村 圭輔	
産婦人科	一般外来		福松 之敦	—	福松 之敦	坂田 準	福松 之敦
	がん検診		坂田 準	値賀 正彦	坂田 準	値賀 正彦	値賀 正彦
	助産外来(要予約)		午後	午後	午後	午後	午後
眼科		吉積 華子	吉積 華子	吉積 華子	手術日につき要相談	吉積 華子	
耳鼻咽喉科		増田 聖子	増田 聖子	村上 瑛	増田 聖子	担当医	
		村上 瑛	竹村 隼也	竹村 隼也	村上 瑛	—	
リハビリテーション科		松村 直樹	松村 直樹	松村 直樹	松村 直樹	松村 直樹	
放射線科	一般外来		荒木 裕至	井上 泰平	横田 康宏	荒木 裕至	荒木 裕至
	特殊外来		—	放射線治療外来 村上 龍次(要予約)	—	IVR外来(午後) 田村 吉高(要予約)	放射線治療外来(午前) 山田 茂雄(要予約)
麻酔科(術前外来)		成松 紀子	成松 紀子	成松 紀子	成松 紀子	成松 紀子	
緩和ケア外来(14:00~17:00)		—	—	—	伊藤 清隆(要予約)	—	
精神科(リエゾン)		大内 清(隔週)	—	加治屋 智子	—	本田 荘介	
◆精神科(リエゾン)については、一般外来は行っておりません◆							
救急科		飯坂 正義	飯坂 正義	飯坂 正義	飯坂 正義	飯坂 正義	

