

院外広報誌（患者様・連携医療機関向け）

熊本労災病院 くまろうだより

～Hospital-News Kumamoto Rosai～

No.86

2023.8.1



八代市萩原町
（八代百合学園高等学校 写真部）

病院からのお知らせ

- 8月9日(水) 13時～15時
八代がんサロン秋桜cosmos 開催
場所：熊本労災病院 東西棟2階会議室
お問い合わせ：がん相談支援センター
TEL：0965-33-4151（熊本労災病院 代表）

INDEX

- 医療と健康の役立つお話
「教えて！先生vol.⑩」
～音声改善手術～
- 新人成長記【看護部】
- 連携医療機関のご紹介
「八代ハートクリニック」



毎月発行
発行：熊本労災病院
（広報誌等編集委員会）



ホームページ



facebook



Instagram

教えて先生！ Vol. **10**

「音声改善手術」って？

耳鼻咽喉科部長
増田 聖子

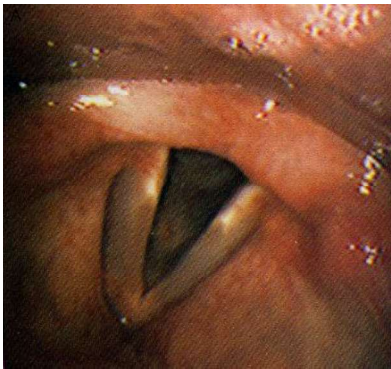


反回神経麻痺に対する音声改善手術について

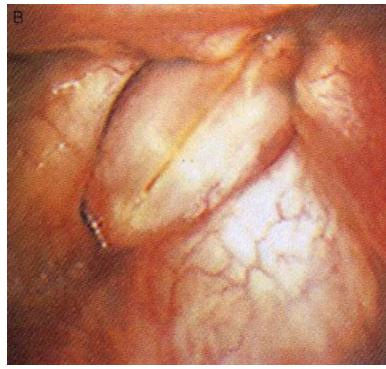
声帯が動かないと声が悪くなります！

ヒトは声帯（せいたい）を動かすことにより、声を出すことができます。また声帯には呼吸の通り道、食べものが気道に入るのを防ぐ役割もあります。長さ2cm程度の小さな臓器ですが、呼吸、発声、嚥下の重要な役割を担っています。声帯は反回神経（はんかいしんけい）の働きにより開閉します。

反回神経麻痺がおこると声帯の動きが悪くなり、**声がれ**、**飲み込み時のむせ**などの症状がみられ、生活に大きな支障をきたすことがあります。



声帯開大時（正常例）
呼吸時は声帯が開きます



声帯閉鎖時（正常例）
発声・嚥下時は声帯が閉じます

反回神経麻痺の主な原因

- 脳卒中
- 脳腫瘍
- 肺がん
- 食道がん
- 甲状腺がん
- 肺がん、食道がん、甲状腺がんなどの術後
- 心臓手術後
- 原因不明

当院耳鼻咽喉科では、**一側性反回神経麻痺により声が出しにくい方に対して、音声改善手術を行っています。**これは、固定した声帯を正中に牽引固定することにより、発声時の声帯間隙をなくして音声を改善する手術です。

手術を受けられた患者様には、声が出るようになった、と大変喜ばれております。この手術は麻痺発症から長期経過している方にも効果があります。



右反回神経麻痺症例
右声帯が動かないため、発声時も声帯が閉じません。声はほとんど聞き取れないくらいの状態でした。



音声改善手術後
右声帯が真ん中に移動して声帯が閉じるようになりました。現在は普通の声が出せるようになっています。

術後に声がれが出現し、発声にお困りの方は反回神経麻痺をおこしている可能性があります。そのような方は是非耳鼻咽喉科を受診してください。



◎ 永年勤続者表彰式 ◎

30年勤続者2名、20年勤続者7名の表彰式を執り行いました。猪股院長より一人一人に表彰状と記念品が手渡され、お祝いの言葉をいただきました。



◎ 市民公開講座 ◎

令和5年7月7日 中野美和子先生（小児外科医）に「どうする、子どもの便秘！」と題してご講演いただきました。子どもの便秘の仕組みやさまざまな症例をお話しいただきました。



◎ 除草作業 ◎

正面玄関前やリハビリ棟周辺の草を刈ったり集めたり、みな一所懸命に作業をしていました。今後も定期的な実施し院内の美化推進に取り組んでまいります。



◎ 緩和ケア講演会 ◎

令和5年7月19日（水）国立がん研究センター中央病院 緩和医療科 科長 里見絵理子 先生に「がんサバイバーシップを支える～緩和支援療法としての漢方治療～」と題してご講演いただき、院内外から約90名の参加をいただきました。



◎ 鼻科手術認可研修施設 ◎

熊本労災病院 耳鼻咽喉科は、熊本県で初めて日本鼻科学会が認定する「鼻科手術認可研修施設」となりました。



◎ ホスピタルギャラリー展 ◎

『白百合学園高校写真部 第43回ホスピタルギャラリー展』を開催しております。ご来院の際は、是非ゆっくりご覧ください。



◎ 職場体験学習 ◎

令和5年7月5日 中学校の生徒7名を迎え、職場体験学習を実施しました。2日間かけて院内のほぼ全ての部署を回り、皆さんたいへん真面目に、一生懸命学習に取り組みられました。

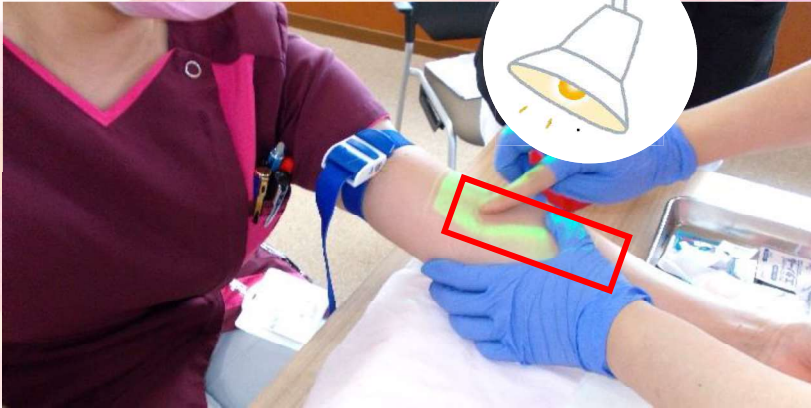


新人看護師成長記(7月号)

令和5年度「採血」「静脈注射」の演習

<採血>

静脈可視ライトを使用して
血管を確認、安全第一



<研修の感想と学び>

- ・照明と自分の肌感覚を頼りに血管の位置を確認しました。とても緊張しました。

<採血>

<研修の感想と学び>

- ・血管モデルを使って何回も練習して、上手くできるようになりたいです。
- ・安全に実施するために必要物品を準備して患者に不安を与えないようスムーズに行うことが大切だと思いました。



<静脈注射>

薬剤と点滴ルートの接続



<静脈注射> 血管モデルを使って



<研修の感想と学び>

- ・患者誤認がないよう、安全で確実に点滴注射を実施するために、氏名、指示薬・使用量、日時、方法、目的を確認していきます。
- ・血管を選ぶ時、刺入部が患者さんの生活動作に影響が少ない個所を選ぶ必要があることを学びました。

次回の研修は「輸液ポンプ。シリンジポンプの使用方法」です。



健康レシピのご紹介

(アリゾナステーキ)



材料(1人分)

豚ロース 90g(1枚)、濃口醤油 3g(小1/2)、
ニンニク 0.1g(すりおろし)、唐辛子 0.01g(お好みで)、
ケチャップ 6g(小1強)、サラダ油 3g(小1弱)

■作り方

- ① 豚肉の脂身と赤身の境目の筋に等間隔に包丁の刃先を下までさすようにして切る。
(筋切り)
- ② 筋切りした豚肉を油以外の調味料に30分程漬け込む。
- ③ フライパンに油を入れ、中まで火が通るように両面を焼く。
- ④ 皿に好きな野菜と一緒に豚肉を盛りつけ完成。



■**三大栄養素 たんぱく質について** 私たちがたんぱく質を摂取すると、体内でアミノ酸に分解されます。分解されたアミノ酸は、体内で必要なたんぱく質(酵素やホルモン、ヘモグロビンなど)に作り替えられ、とても大切な役割を担っています。また骨格筋量や筋肉など、身体機能に大きく影響し、摂取量とフレイルのリスク低下との関連が見られることがわかっています。たんぱく質の必要量は性別や年齢、体重によって異なります。健康な成人の1回あたりの摂取量の目安は、1食分のメインのおかずのボリュームが手のひらサイズです。ただ、ひとつ注意していただきたいのが、たんぱく質の過剰摂取です。腸内細菌の乱れがあるとされており、善玉菌を増やすお野菜と一緒にたんぱく質を過不足なく食べることがポイントですね。

1日3食バランスよく食べてたんぱく質を上手に取り入れましょう。

栄養管理室

正面玄関ホール(東西棟1F)のご案内



お気軽に
お声掛け
ください

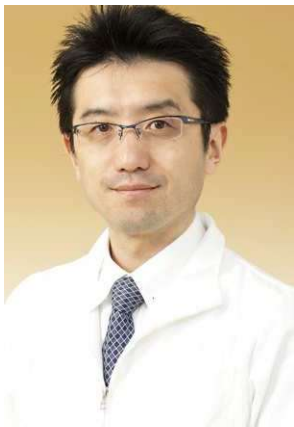


連携医療機関のご紹介 Vol.5

日頃より医療連携にご協力いただいている地域の医療機関をご紹介します。

医療法人 明朋会 八代ハートクリニック

〒866-0834 熊本県八代市錦町10番地1
TEL : 0965-33-5353 FAX : 0965-33-5354



院長
高嶋 英夫先生

診療科目

内科、循環器内科、
心臓・血管内科、
リハビリテーション科



	月	火	水	木	金	土	日
午前	●	●	●	●	●	●	休
午後	●	非常勤	休	●	●	休	休

火曜・水曜… 院長 他医出張
土曜… 院長 出張時非常勤
午前診療時間：8:30～12:30
午後診療時間：14:00～18:00
日曜日・祝日は午前、午後共に休診です。

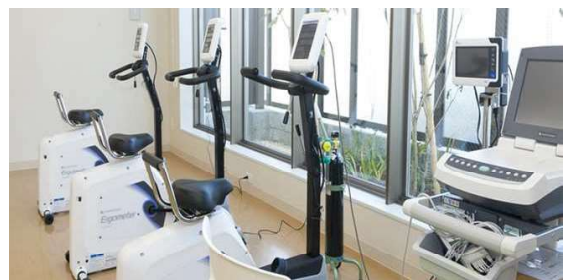


診療内容・特色など、医院についてご紹介ください。

風邪や発熱といった日常よくみられる病気から、高血圧、高脂血症、糖尿病、慢性腎臓病、慢性呼吸不全、高尿酸血症、メタボリックシンドロームなどの、心不全を呈する慢性疾患(生活習慣病)の管理まで広く診察いたします。地域のかかりつけ医師として幅広く対応し、経験を生かして、最適な治療を行います。

○高血圧や冠動脈疾患などCT検査装置も含め各種検査装置を配備して迅速な対応に努めます。

- ・高血圧・内分泌疾患のスクリーニング
- ・虚血性心疾患のスクリーニング
- ・心筋症のスクリーニング
- ・弁膜疾患や先天性心疾患のスクリーニング
- ・肺塞栓などの静脈疾患のスクリーニング
- ・不整脈診療（ペースメーカ、アブレーションによる根治治療）
- ・末梢血管疾患のスクリーニング



○心疾患や運動器疾患のリハビリテーション

心大血管リハビリテーションとは、運動療法に加え患者教育やカウンセリングなどを含めた包括的プログラムによる、再発予防、心血管系疾患の一次予防、動脈硬化の抑制・退縮を促すプログラムです。開心術後（冠動脈バイパス、弁置換、大動脈疾患）、急性心筋梗塞後、心不全、狭心症、末梢動脈疾患などのリハビリテーションも行っています。退院後、心大血管リハビリテーションを継続できるように医院内に機器を設置し、外来患者のリハビリテーションを積極的に受け入れ、下肢血管に対する赤外線療法も実施しています。

熊本労災病院へのメッセージ

熊本労災病院の医師、看護師、事務等を含めコメディカルの方々には日頃からご協力いただき感謝を申し上げます。八代及び近隣地域の地域連携基幹病院としての重要な役割を見事にこなしており、当院を含め日々多くの患者様の健康を守っていただける重要な“核”となる病院と考えております。

我々が困難な休日・夜間診療を積極的に行っていただき、私を含め地域の患者様に安心を与えていただいております。職員の方々にとっては大変な仕事ですが、熊本県の医療推進レベル向上につながっている施設であると大変感謝しております。無理なお願いをすることもありますが、今後ともよろしくご協力をお願いいたします。

院長先生について教えてください。

2000年に福岡大学を卒業後、同大学循環器内科へ入局し、循環器疾患一主に不整脈診療を行っておりました。

将来の目標である開院に向けて2014年に熊本労災病院の循環器内科で仕事をさせていただきましたようになりました。当時の部長の松村先生には、熊本大学循環器科入門を含めお世話になり、感謝しております。専門のアブレーション治療をその時より始めさせていただき、今では川上先生が核となり、病院に貢献されているのではないかと考えております。

2017年に八代ハートクリニックを開院し、院長として、地域かかりつけ医として様々な内科疾患を診療しております。お気軽にご紹介してください。なんでも診療いたします。

【趣味】

飲酒、釣り、山登り、ゴルフ、自転車、F1等モータースポーツ、ギター、ダーツ、飛行機（マイル獲得）、海外旅行、株、ファンド、不動産等

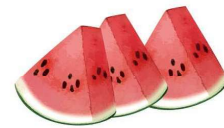


～関連施設のご案内～

医療法人明朋会 高橋医院



〒866-0846 熊本県八代市弥生町12番地1
TEL : 0965-31-1555
診療科目：内科、胃腸科、神経科、在宅医療



グッドライフ本町（介護付有料老人ホーム）



地域密着型特定施設入居者生活介護
〒866-0861 熊本県八代市本町1丁目1-60
TEL : 0965-30-8181
居室：全室個室（29室） 入居対象者：要介護度1～5
設備：デイルーム、リハビリコーナー、特殊浴槽、健康相談室、理美容室、多目的室

グッドライフ夕葉町（住宅型有料老人ホーム）



〒866-0833 熊本県八代市夕葉町7-3
TEL : 0965-35-7111
居室：全室個室（57室：うち2人部屋6室）
設備：食堂、浴室、洗濯室、相談室、通所介護ルーム、リハビリ室 他

診療科		曜日	月	火	水	木	金		
内科	午前	呼吸器内科	山根 宏美	安道 誠	丸山 広高	安道 誠	中山 剛		
		総合内科/再診	今井 佑衣子(糖)	井村 昭彦(呼)	黒木 美樹(呼)	吉田 知史(糖)	米田 暁(消)		
		脳神経内科	原 靖幸	山本 文夫	原 靖幸	山本 文夫	池ノ下 侑		
		糖尿病・代謝内科	岩下 晋輔	金子 健吾	櫻井 希美	金子 健吾	岩下 晋輔		
		消化器内科/ 肝疾患センター	千代永 卓	千代永 卓	佐々木雅人	市川 亮	佐々木雅人		
		PEG作成相談	米田 暁/松田 暖	—	米田 暁/松田 暖	—	—		
	午後	腫瘍内科	—	—	丸山 広高	—	丸山 広高		
		再診	富口 純(消) 中山 剛(呼)	市川 亮(消) 川口 紘矢(呼)	松田 暖(消) 吉田 知史(糖)	富口 純(消) 山根 宏美(呼)	鍛崎恵里子(呼) 丸山 広高(呼)		
	午前	再診/特殊外来	リウマチ内科 山村 雄治 (要予約)	—	リウマチ・ 膠原病内科 (第2・4週) 水橋 由美子 9:00~12:00 (完全予約制)	消化器内科 (再診) 米田 暁	—	—	
	午後	—	リウマチ内科 山村 雄治 (要予約)	腎臓内科 原 道顕 14:00~16:00	—	禁煙外来 山根 宏美 14:00~15:30 (要予約)	リウマチ内科 山村 雄治 (要予約)	腎臓内科 神吉 智子 9:00~15:00	糖尿病・代謝内 科(再診) 金子 健吾 13:30~16:00 (要予約)
発達相談外来		—	—	—	—	—	担当医(第1・3週)		
心臓血管 センター	循環器内科・ 血管外来(内科)	竹尾 政宏/小林貴大	小森田 貴史/石丸 雄大	松村 敏幸/土井 英樹	阿部 浩二/担当医	古川祥太郎/担当医			
	不整脈外来	川上 和伸(予約のみ)	—	—	川上 和伸	—			
	特殊外来	—	—	循環器足壊疽外来 匂坂 正信 (9:00~15:00)(要予約)	—	—			
	心臓血管外科	—	森山 周二	—	森山 周二	金子 泰史/森山 周二 (再診のみ)(要相談)			
小児科	一般外来	吉牟田純一郎 渡邊 聖 松石 芽衣 永沼 節子	吉牟田純一郎 渡邊 聖 松石 芽衣	吉牟田純一郎 渡邊 聖 松石 芽衣	吉牟田純一郎 渡邊 聖 松石 芽衣 坂本理恵子(第1・4週 午後)	吉牟田純一郎 渡邊 聖 松石 芽衣			
	予防接種/ 1カ月健診(午後)	—	予防接種(紹介のみ)	1か月検診	—	—			
外科	一般外科/消化器外科 (新患のみ)	—	井上 光弘	—	—	—			
	一般外科/消化器外科	井上 光弘	辻 顕	—	担当医	江藤 二男			
	乳腺外科	林 裕倫	林 裕倫	林 裕倫 (15:00~ 検診)	林 裕倫	林 裕倫			
	呼吸器外科	—	—	柴田 英克	—	柴田 英克			
整形外科・ 脊椎センター	小児外科・移植外科	大矢 雄希	—	猪股裕紀洋	林田信太郎	—			
	川添 泰弘 (脊椎外科)	宮崎 真一 (関節外科)	川添 泰弘 (脊椎外科)	武藤 和彦 (脊椎外科)	池田 天史 (脊椎外科)				
	土田 徹 (手外科)	池田 天史 (脊椎外科)	二山 勝也 (整形外傷)	土田 徹 (手外科)	宮崎 真一 (関節外科)				
	担当医	担当医	石川 喜仁	担当医	担当医				
脳神経外科	植田 裕/河野 達哉	—	植田 裕/河野 達哉 等 泰之(要予約13:00~16:00)	—	植田 裕/河野 達哉				
	担当医	担当医	担当医	担当医	担当医				
脳ドック	担当医	担当医	担当医	担当医	担当医				
形成外科	小倉 猛	—	小倉 猛	坂本 佳奈(9:30~)	—				
皮膚科	城野 剛充	城野 剛充	担当医	城野 剛充	山下 淳二				
	山下 淳二	押川 由佳	—	押川 由佳	押川 由佳				
泌尿器科	宮本 豊	手術日につき要相談	宮本 豊	今藤淳之助	中村 圭輔				
産婦人科	一般外来	福松 之敦	—	福松 之敦	坂田 準	福松 之敦			
	がん検診	坂田 準	値賀 正彦	坂田 準	値賀 正彦	値賀 正彦			
	助産外来(要予約)	—	担当医	—	—	—			
眼科	吉積 華子	吉積 華子	吉積 華子	手術日につき要相談	吉積 華子				
耳鼻咽喉科	増田 聖子	増田 聖子	村上 瑛	増田 聖子	担当医				
	村上 瑛	竹村 隼也	竹村 隼也	村上 瑛	—				
リハビリテーション科	松村 直樹	松村 直樹	松村 直樹	松村 直樹	松村 直樹				
放射線科	一般外来	荒木 裕至	井上 泰平	横田 康宏	荒木 裕至	荒木 裕至			
	特殊外来	—	放射線治療外来 村上 龍次(要予約)	—	IVR外来(午後) 田村 吉高(要予約)	放射線治療外来(午前) 山田 茂雄(要予約)			
麻酔科(術前外来)	成松 紀子	成松 紀子	成松 紀子	成松 紀子	成松 紀子				
緩和ケア外来(14:00~17:00)	—	—	—	伊藤 清隆(要予約)	—				
精神科(リエゾン)	大内 清(隔週)	—	加治屋 智子	—	本田 荘介				
◆精神科(リエゾン)については、一般外来は行っておりません◆									
救急科	飯坂 正義	飯坂 正義	飯坂 正義	飯坂 正義	飯坂 正義				

