

院外広報誌（患者様・連携医療機関向け）

# 熊本労災病院 くまろうだより

～Hospital-News Kumamoto Rosai～



## No.100

2024.10.1



撮影場所：山都町  
八代白百合学園高等学校 写真部

## 病院からのお知らせ

- 乳がん講演会（どなたでも参加できます）  
10月29日(火) 11時～12時  
場所：熊本労災病院中央診療棟5階会議室  
問合せ：熊本労災病院 総務課
- 10月9日(水) 13時～15時  
八代がんサロン秋桜cosmos  
場所：熊本労災病院 東西棟2階会議室

## INDEX

- 医療と健康の役立つお話  
「教えて先生！vol.⑩」  
～「事故から乳幼児を守るために」
- くまもとメディカルネットワークの紹介
- ROSAI 日常のひとコマ
- 健康レシピ



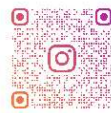
毎月発行  
発行：熊本労災病院  
(広報誌等編集委員会)



ホームページ



facebook



Instagram

# 乳がん講演会

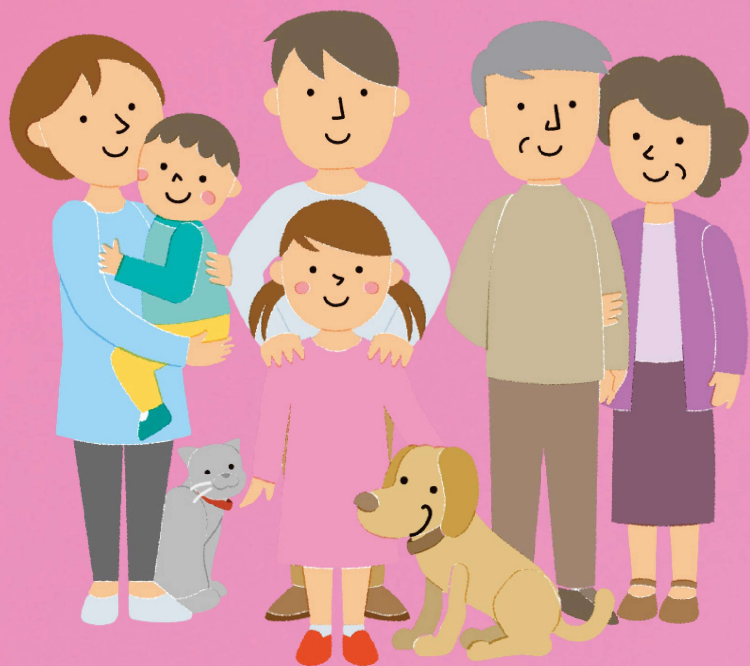
10/29<sup>火</sup>

11:00~12:00

熊本労災病院

中央診療棟 5階会議室

- I 熊本労災病院健康診断センターからのお知らせ
- II 乳がん検診最新情報 (乳腺外科医師 竹野 雅子)
- III 乳がん最新治療 (乳腺外科部長 林 裕倫)



## ピンクリボンイベント

ピンクライトアップ 10/18-31  
日没~22時

院内イベント 10/31 9時~12時

- がん相談、栄養相談
- アピアランスケアの紹介
- 乳がん検診申込受付
- 乳がん触診の体験  
(触診モデル使用)
- ピンクリボン&くるみボタンのヘアゴム作成

独立行政法人労働者健康安全機構

**熊本労災病院**

Kumamoto Rosai Hospital

お問合せ：熊本労災病院 総務課

〒866-8533

熊本県八代市竹原町1670

TEL：0965-33-4151 (代表)



健康診断センター



こんにちは。熊本労災病院（医事課）でくまもとメディカルネットワーク（KMN）を担当しております田中と申し上げます。

皆さまは、KMN についてどのようなイメージをお持ちでしょうか？ 良い？悪い？ 良いけど？ など様々な感じ方をお持ちのことと思います。



熊本県では、2017 年より KMN を発足し県内の 3 圏域で試験運用を開始しました。

熊本労災病院では、発足時より参加しており、2021 年度より本格的な KMN の運用に取組み始めました。

こまでに、当院で活用している KMN のメリットについて、気付いた点をご報告申し上げます。

#### 【臨床的メリット】

- ① スムーズな紹介・逆紹介が可能となっている。
- ② リアルタイムにコンサルトができています。
- ③ 診療中に必要な医療情報を他院に依頼できる。
- ④ いつでも自由に患者情報が提供・閲覧できる。
- ⑤ FAX と異なり、画像が鮮明（原本）である。

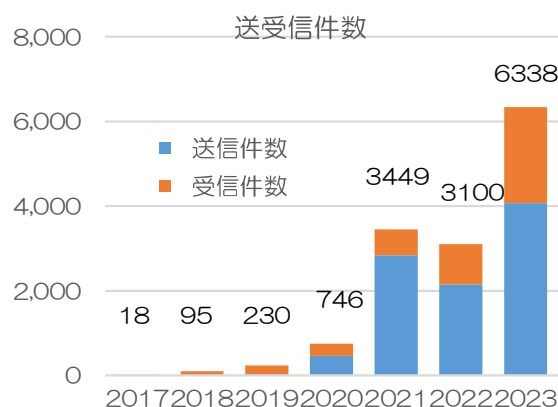
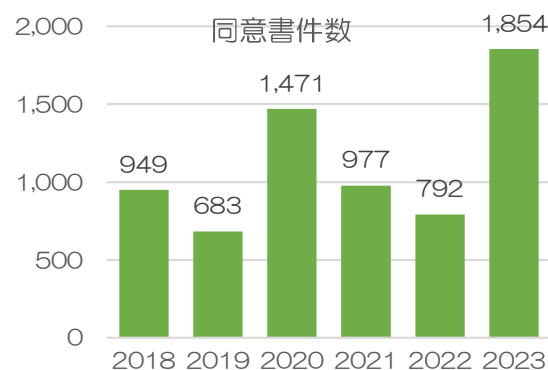
#### 【経営的メリット】

- ① 印刷・封筒詰めなどの事務作業が減る。
- ② 郵送・FAX 送信の際に誤送信がなくなる。
- ③ 放射線部（技師）の業務軽減ができています。
- ④ 紙や DVD の紛失や郵送の無駄な時間がない。
- ⑤ デジタル化により用紙代が削減できる。
- ⑥ DVD やケースなど備品（ゴミ）が減る。
- ⑦ 通信費（切手代）の大幅な削減ができる。
- ⑧ 収益（診療報酬）の確保ができる。… など

如何でしたでしょうか？

KMN をご利用の際の参考になったでしょうか？  
ご不明な点は、ご遠慮なく右記のお問合せ先まで、ご連絡をお待ちしております。

2024 年 8 月現在までにおよそ 7,400 名の同意を得ることができました。また、只今、熊本県内の 18 の医療機関（市内 8 施設・市外 10 施設）と 4 つの介護施設とオンライン連携を結ぶことができました。結果、いずれの件数ともに県内で 4 番目に多い取り扱い件数となりました。



熊本メディカルネットワークは、ご自身で登録することができます。

下記掲載の二次元バーコードからアプリ「マイヘルスnet」をダウンロードして、氏名、住所、メールアドレス等を登録してください。



マイヘルスnet



App Store  
からダウンロード



Google Play  
で手に入ろう

既に KMN に参加されている方もアプリをダウンロードすると、利用施設の変更や妊娠時の情報管理等がご自身のスマホでできるようになりますので、ぜひダウンロードしてください。

< お問い合わせ先 >

〒 866-8533 熊本県八代市竹原町 1670  
TEL 0965-33-7135（直通）  
熊本労災病院 医事課 KMN 担当 田中政敏



## ◎ 乳がん講演会 ◎



令和6年9月4日（水）、医療従事者向け『乳がん講演会』を開催しました。乳腺外科 林 部長による乳腺センターの新設に関する講演と熊本大学病院乳腺・内分泌外科の山本 豊 教授より「乳癌に対する周術期薬物療法」と題してご講演いただきました。乳がんに対する薬物療法や乳癌診療・研究のおもしろさについてお話いただき、非常に有益な時間となりました。

## ◎ 研修医トレーニング ◎



臨床研修医の腰椎穿刺トレーニングです。研修医同士で、動作を一つ一つ確認し合いながらスキルアップに努めています。当院の研修室では複数のトレーニングが可能です。地域医療に貢献できるよう、常に知識・スキルの向上を目指しています。

## ◎ 緩和ケア研修会 ◎



令和6年8月17日（土）熊本労災病院緩和ケア研修会を開催しました。この研修会は、すべての医療従事者が基本的な緩和ケアを理解し、必要な知識と技術を習得することを目的として毎年開催しており、院内外から多数ご参加いただきました。緩和ケアに関する講義を行い、がんを告知する場面のロールプレイや、在宅ケアについて考えるグループワークといったプログラムを実施しました。当院は、国指定の『がん診療連携拠点病院』として、今後も様々な機会を通じて、地域の皆さまに質の高い緩和ケアを提供することができるよう取り組んでまいります。

◎ 白百合学園高等学校  
華道部作品展 ◎

令和5年9月から、当院ホスピタルギャラリーにて八代白百合学園高等学校華道部による作品の展示をしていただいておりますが、今月末で終了することとなりました。綺麗な作品で、見る人の心を癒やしてくれる作品の展示をしてくださった華道部の皆様、ありがとうございました。現在、1年間の作品の写真とメッセージカードを設置しております。お時間ある方はぜひご覧いただき、メッセージカードへご記入いただけると嬉しいです

## 事故から乳幼児を守るために

小児科部長  
吉牟田純一郎



### (1) 誤嚥による窒息から守るために

- ・3歳以下の子どもの死亡原因の1位は「誤嚥による窒息」です。
- ・丸くてつるつとした小さい製品は特に危険です。これらは簡単に口内へ挿入され、泣いたり笑ったりしたときに気管に吸い込まれ窒息の原因になります。

・誤嚥しやすい食品:



枝豆、納豆

→ 潰して与える

ミニトマト、ブドウ、うずら卵

→ 1/4にカットして与える

飴玉、ピーナッツ、大豆

→ 与えない



・注意すべき製品: ボタン電池、磁石(複数)、スーパーボール、ビー玉、ゴム風船、薬剤、洗剤

#### <安全に食べさせるために>

- ・児が飲みこんでしまうまで観察する。急いで食品を与えない。
- ・正しく安定した姿勢(座位)で食品を与える。泣いて嫌がるようなときは無理して与えない。
- ・兄弟や他人が危険な食品を与えることがあることを認識しておく。
- ・食品以外にも4cm以下のもの(口の中に入る大きさ)は子どもの手や眼の届くところに置かない。



#### <窒息時の対応について>

・窒息したときは、「**背部叩打法**」を行う:

子どもをうつ伏せに抱き上げ(頭を下にさげて)、肩甲骨の間の下あたりを手のひらで数回強打する。意識が戻らない場合は心肺蘇生法に切り替え、救急隊を要請し指示を仰ぐ。腹部突き上げ法(ハイムリック法)は腹腔内臓器を損傷することがあるため2歳児以下では行わない。

### (2) 水の事故から守るために

- ・1~2歳の子どもが溺れる場所は9割以上が浴槽である。
- ・子どもは暴れることなく「静かに溺れる」。
- ・低めの浴槽(50cm以下)は危険:ひとりで浴槽内に転落し溺れる。



#### <安全に入浴するために>

- ・入浴中は腕の届く距離で児を観察し、児を浴室内に残して離れない。
- ・残し湯をしない:数センチの高さの水面でも児が倒れた時は口鼻を塞ぎ窒息する(静かに溺れる)。
- ・児が一人で浴室に入れられないように鍵や柵を設置する。

一般に子どもの体調不良で最も多いのは感染性疾患です(主にウイルス性上気道炎、いわゆる風邪)。保育園や幼稚園での集団生活の開始を機に発熱の頻度が高くなりますが、大部分が数日から1週間の経過で軽快します。感染性疾患やアレルギー性疾患は(気候変化や自然災害と同様に)自然現象と考てよく、完全に回避するのは難しいのです。これに対し、子どもの事故はいくつかの要因が重なって起こり、その要因を避けることができていたなら事故に至らないですんだケースが多いと思われます。つまり回避できた事故が多いということです。子どもの発達段階を理解して、事故から守ることが重要です。例えば3歳くらいまでは「危ないからダメ!」と叱っても、(認知能力の未熟さから)なぜ危険なのかを正しく理解できません。よって危険なものを児の周囲から除外したり、児の年齢・発達に応じた食品、薬品、玩具、遊戯器具、チャイルドシート、ライフジャケットなどを使用することが重要です。



# 健康レシピのご紹介

(マセドアンサラダ)



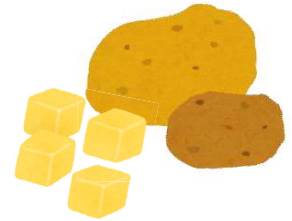
## 材料(1人分)

じゃがいも 60g(1/2個)、人参 20g(1/8本)、胡瓜 20g(1/5本)、  
鶏卵 1/2個、レタス 1/2枚

〈調味料〉 マヨネーズ 大さじ1、食塩 一つまみ、こしょう 少々

## ■作り方

- ① じゃがいも、人参、胡瓜は1cm程度のさいの目切りにする。  
じゃがいも、人参を茹で、粗熱をとる。(レンジ加熱でも可)
- ② 鶏卵はゆで卵にし、茶こし等で裏ごしする。
- ③ ボウルに①の材料と調味料を入れ、よく混ぜ合わせる。
- ④ 器に適当な大きさにちぎったレタスを敷き、③を盛り付ける。上から卵を飾る。



## ■【旬のばんぺいゆ】

「マセドアン」とはフランス語で「さいの目切り・角切り」のことを指します。数種類の具材を小さく角切りにし、マヨネーズ等で和える彩りのよいサラダです。今回メインで使用したじゃがいもは糖質が多いため控えている方もいらっしゃるかもしれませんが、嬉しい栄養素も含まれています。代表的なビタミンCは鉄吸収率の向上や抗酸化作用など、老化防止、がん予防などの働きがあります。

栄養管理室

正面玄関ホール(東西棟1F)のご案内



お気軽にお声掛けください



# 連携医療機関のご紹介 Vol.15

日頃より医療連携にご協力いただいている地域の医療機関をご紹介します。

## 市村皮膚科医院

〒866-0845 熊本県八代市黄金町20-9  
TEL：0965-32-3285 FAX：0965-32-3296



右：院長 市村 信一先生

左：副院長 市村 洋平先生

### 診療科目

皮膚科・アレルギー科



### 診療時間

	月	火	水	木	金	土	日
午前	○	○	○	○	○	○	休
午後	○	☆	○	☆	○	休	休

午前の診療時間… 9：30～12：30 午後の診療時間…14：30～18：00

休診日：土曜午後、日曜、祝日

☆火曜午後・木曜午後は一部予約です。※予定手術など

## 診療内容・特色など、医院についてご紹介ください。

当院は昭和38年(1963年)に初代 市村 平が市村皮膚科・泌尿器科醫院として現在の地に開業し、その後市村皮膚科医院と改称し現在に至ります。現在は院長 市村 信一と副院長 市村 洋平の2名で診療に当たっており、一般皮膚科から日帰り手術、光線治療、アレルギー検査まで保険診療を主体として幅広く診療を行っています。

当院の特色として、親子複数世代にわたって当院を利用して頂いている患者さんがいらっしゃるからこそ、“患者さんに寄り添った親身なコミュニケーションを取ることと丁寧な診療を行うこと”を目指しています。個々の患者さんやご家族に寄り添った安心・安全な医療を可能な限り八代医療圏内でシームレスに行うことが出来るように、診断治療に難渋する症例は熊本労災病院をはじめとした基幹病院へ依頼し、方針が決まり安定した患者さんには行きたい時に馴染みのクリニックに来て頂けるような積極的な病診連携も密に行っています。

## 熊本労災病院へのメッセージ

熊本労災病院の医師ならびにスタッフの方々には日頃より大変お世話になっております。とりわけ皮膚科の先生方には悪性腫瘍をはじめ、その他入院を要する症例等快く引き受けて頂いています。紹介症例につきましても方針や経過等詳しくご教示頂き、安心して診療を行うことができます。ご高配に深謝申し上げますとともに、益々のご発展を祈念致します。

## 院長先生について教えてください。

父の跡を継いで今の病院で診療を始めてから35年になります。大きなトラブルもなく仕事を続けてこられました。3年前から副院長（長男）が帰って来て頑張っている。院長交代の話もしているのですがまだ代わってけませんので、私も今迄の半分程の時間診療しています。余裕ができた時間は色々楽しんでいるのですが、最近は主に山登りをしています。周辺の山や、全国の山にも遠征して山登りを楽しんでいます。明日から4回目の富士山に1合目から登ろうと思っています。もうしばらくは私も診療も続けますのでよろしくお願い致します。

診療科		曜日	月	火	水	木	金			
内科	午前	呼吸器内科	山根 宏美	安道 誠	丸山 広高	安道 誠	中山 剛			
		総合内科/再診	今井 佑衣子(糖)	本庄 花織(呼)	塩見 太郎(呼)	吉田 知史(糖)	米田 暁(消)			
		脳神経内科	原 靖幸	松尾 淳一	原 靖幸	松尾 淳一	池ノ下 侑			
		糖尿病・代謝内科	岩下 晋輔	金子 健吾	櫻井 希美	金子 健吾	岩下 晋輔			
		消化器内科	千代永 卓	千代永 卓	佐々木 雅人	冨口 純(消)	佐々木 雅人			
		PEG作成相談	山岡哲秀/安倍悠乃	—	山岡哲秀/安倍悠乃	—	—			
	再診	冨口 純(消)	山岡 哲秀(消)	安倍 悠乃(消)	山岡 哲秀(消)	鎌崎 恵里子(呼)				
		中山 剛(呼)	川口 紘矢(呼)	吉田 知史(糖)	山根 宏美(呼)	丸山 広高(呼)				
	午後	再診/特殊外来	リウマチ内科 山村 雄治 (要予約)	—	—	消化器内科 (再診) 米田 暁	リウマチ・膠原病 内科 (第2・4) 宮川 英子 9~12時(要予約)	腎臓内科 神吉 智子 9~15時		
		リウマチ内科 山村 雄治 (要予約)	リウマチ内科 山村 雄治 (要予約)	腎臓内科 梅本 周朗 14:30~16:30	—	禁煙外来 山根 宏美 14:00~15:30 (要予約)	リウマチ 内科 山村 雄治 (要予約)	血液内科 松岡 雅雄 (要予約)	7/4科 - 外来 (第1・3週) 出口 秀治 14~15時	糖・代謝内 科(再診) 金子 健吾 13~16時 (要予約)
発達相談外来		—	—	—	—	—	担当医(第1・3週)			
心臓 血管 センター	循環器内科・ 血管外来(内科)	満瀬 達郎	小森田 貴史	松村 敏幸/土井 英樹	阿部 浩二/担当医	古川 祥太郎/担当医				
	不整脈外来	川上 和伸(予約のみ)	—	—	川上 和伸	—				
	特殊外来	—	—	循環器足違道外来 切坂 正信 (9:00~15:00)(要予約)	—	—				
	心臓血管外科	—	森山 周二	—	森山 周二	金子 泰史/森山 周二 (再診のみ)(要相談)				
小児科	一般外来	吉牟田純一郎 渡邊 聖 / 松石 芽衣 永沼節子	吉牟田純一郎 渡邊 聖 松石 芽衣	吉牟田純一郎 渡邊 聖 松石 芽衣	吉牟田純一郎 渡邊 聖 / 松石 芽衣 坂本理恵子(第1・4午後)	吉牟田純一郎 渡邊 聖 松石 芽衣				
	予防接種	—	予防接種(紹介のみ)	—	—	—				
外科	一般・消化器外科	馬場 秀夫 井上 光弘	井上 光弘 辻 顕	— —	— 担当医	— 江藤 二男				
	小児外科・移植外科	大矢 雄希	—	猪股 裕紀洋	林田 信太郎	—				
呼吸器外科		—	—	柴田 英克	—	柴田 英克				
乳腺外科・乳腺センター		林 裕倫	林 裕倫/竹野雅子	林 裕倫/竹野雅子 (15:00~ 検診)	林 裕倫/竹野雅子	林 裕倫				
肝疾患センター	内科	—	—	佐々木 雅人	—	佐々木 雅人				
	外科	—	—	—	林田 信太郎	—				
整形外科・ 脊椎センター	川添 泰弘 (脊椎外科)	宮崎 真一 (関節外科)	川添 泰弘 (脊椎外科)	武藤 和彦 (脊椎外科)	池田 天史 (脊椎外科)					
	土田 徹 (手外科)	池田 天史 (脊椎外科)	二山 勝也 (整形外科)	土田 徹 (手外科)	宮崎 真一 (関節外科)					
	二山 勝也 (整形外科)	高木 寛	磯本 宏信	磯本 宏信	高木 寛					
	担当医	担当医	武藤 和彦 (脊椎外科)	浅沼 涼平	担当医					
脳神経外科		植田 裕/河野達哉	—	植田 裕/河野達哉	—	植田 裕/河野達哉				
脳ドック		担当医	担当医	担当医	担当医	担当医				
形成外科		小倉 猛	—	小倉 猛	坂本 佳奈(9:30~)	—				
皮膚科		城野 剛充 上妻 美緒	城野 剛充 押川 由佳	担当医(予約のみ) —	城野 剛充 押川 由佳	上妻 美緒 押川 由佳				
泌尿器科		宮本 豊	手術日につき要相談	宮本 豊	今藤淳之助	中村 圭輔				
産婦人科	一般外来	福松 之敦	福松之敦(第1・3のみ)	福松 之敦	福松 之敦	福松 之敦				
	産後ケア外来(要予約)	午後	午後	午後	午後	午後				
眼科	午前	吉積 華子	吉積 華子	吉積 華子	吉積 華子	吉積 華子				
	午後	手術	手術 特殊処置	手術 特殊処置	手術	特殊処置				
耳鼻咽喉科		増田 聖子 宮本 祐亮	増田 聖子 竹村 隼也	宮本 祐亮 竹村 隼也	増田 聖子 宮本 祐亮	—				
リハビリテーション科		松村 直樹	松村 直樹	松村 直樹	松村 直樹	松村 直樹				
放射線科	一般外来	吉村 文博	外村 政道	横田 康宏	荒木 裕至	吉村 文博				
	特殊外来	—	放射線治療外来 村上 龍次(要予約)	—	IVR外来(午後) 田村 吉高(要予約)	放射線治療外来(午前) 山田 茂雄(要予約)				
麻酔科(術前外来)		成松 紀子	成松 紀子	成松 紀子	成松 紀子	成松 紀子				
緩和ケア外来(14:00~17:00)		—	—	—	伊藤 清隆(要予約)	—				
精神科(リエゾン)		大内 清(隔週)	—	加治屋 智子	—	本田 荘介				
◆精神科(リエゾン)については、一般外来は行っておりません◆										
歯科口腔外科		中元雅史/香西良亮	中元雅史/香西良亮	中元雅史/香西良亮	中元雅史/香西良亮	中元雅史/香西良亮				
救急科		飯坂 正義	飯坂 正義	飯坂正義/田中拓道	飯坂 正義	飯坂 正義				