

院外広報誌（患者様・連携医療機関向け）

熊本労災病院 くまろうだより

～Hospital-News Kumamoto Rosai～

No.92
2024.2.1



東京都築地(勝鬃橋から)
写真コンテスト表彰式後
八代白百合学園高等学校 写真部

ご案内

外来診療の受付時間	8:15～11:00
休診日	土・日・祝日・年末年始(12月29日～1月3日)
予約の変更	各診療科に直接お電話をおかけ下さい。 0965-33-4151 平日 14:00～17:00 ※容態や検査、他の患者さまの診察等により変更 できない場合もございます。ご了承ください。

INDEX

- 医療と健康の役立つお話
「教えて！先生 vol.⑬」
～その涙はもしかして
鼻涙管閉塞症かも？～
- 連携医療機関のご紹介
『放射線科・内科まきたクリニック』



毎月発行
発行：熊本労災病院
(広報誌等編集委員会)



ホームページ



facebook



KUMAROUH.OFFICIAL

Instagram

教えて先生！ Vol. 13

「鼻涙管閉塞症」って？

耳鼻咽喉科部長
増田 聖子

その涙はもしかして鼻涙管閉塞症かも？

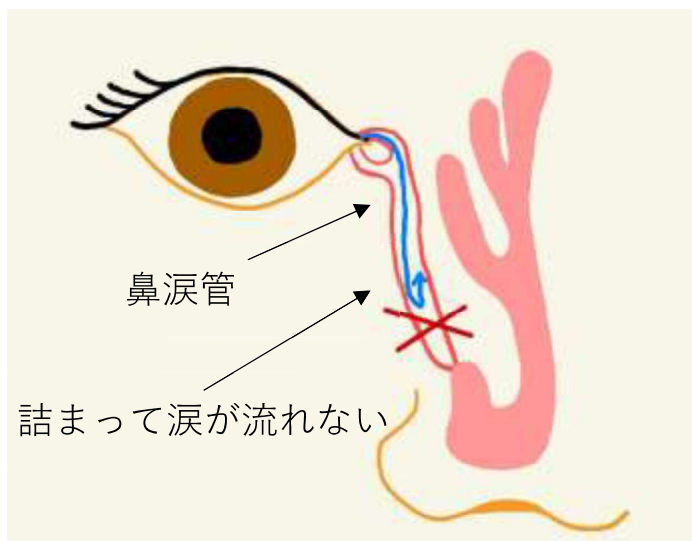
涙腺で作られた涙は涙道を経て鼻の方に排出されます。鼻涙管は、涙嚢と鼻をつなぐ管であり、何らかの原因で閉塞した状態が鼻涙管閉塞症です。

流涙が最も一般的な症状です。目やにが増えたり、感染を起こしたりすることもあります。

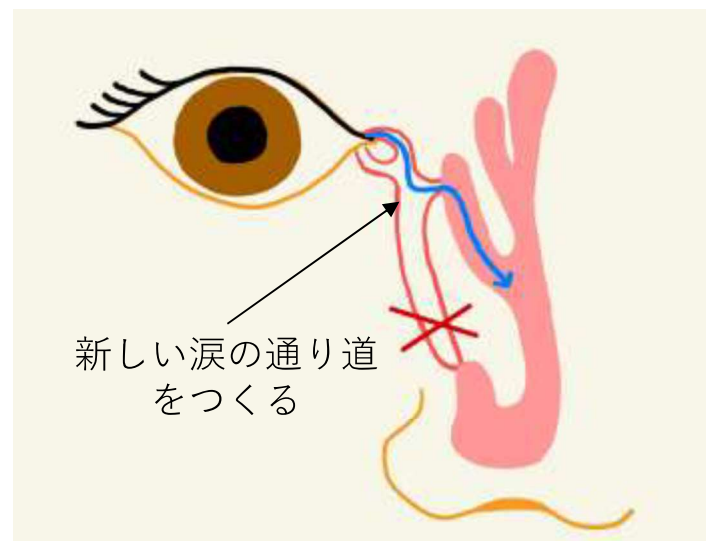
眼科で診断を受け、抗生剤など保存的治療で改善しない場合は手術的治療を行います。

手術的治療は涙嚢鼻腔吻合術（涙嚢と鼻腔とを直接交通させるバイパス術）を行うことが多いです。涙嚢鼻腔吻合術には皮膚に切開を加える鼻外法と、内視鏡を用いて鼻内から涙嚢を解放する鼻内法があります。

術前



術後



当院では顔に傷をつけない鼻内法を実施しております。全身麻酔下のもと、手術時間は30分程度です。入院期間は基本的に2泊3日となっております。

本手術の最大のリスクは眼窩内損傷による合併症（眼の腫脹、視力低下や複視）ですが、当院ではナビゲーションというカーナビと似たようなシステムを用いて手術を行います。鼻内のどこにいるか手術中、リアルタイムで表示されるシステムで、より安全な手術が可能です。

保存的治療で改善しない患者様がいましたらご紹介よろしく申し上げます。

独立行政法人労働者健康安全機構

熊本労災病院 市民公開講座

参加無料
・
申込不要

—先生教えて!がんに関するあれやこれ—

日時

令和6年 2月17日(土)

14:00~15:30

場所

八代市役所(多目的ホール)

講師

八代市役所 障がい者支援課

「成年後見制度について」

熊本労災病院 消化器内科/内視鏡科部長

千代永卓 先生

「消化器がんの内視鏡治療」

熊本労災病院 皮膚科部長

城野剛充 先生

「紫外線と皮膚がん」

問合せ

熊本労災病院 総務課

〒866-8533八代市竹原町1670 (TEL) 0965-33-4151





◎ 医療安全研修会(講演会) ◎



12月14日(木) 熊本大学病院 副病院長/医療の質・安全管理部長の近本 亮先生をお招きして「良質な医療を提供するために」と題してご講演いただき、皆さん熱心に耳を傾け、その後も活発な質疑応答がありました。今後も医療安全の必要性・重要性を施設および職員自身の課題と認識するため、定期的に研修を行い、医療安全の推進に努めてまいります。

◎ 救急症例検討会 ◎



令和5年11月16日(木) 救急症例検討会を開催しました。八代消防署 救急隊員と当院医師にお話しいただきました。院内外から多数のご参加をいただき、たいへん有意義な症例検討会となりました。

◎ 除草作業 ◎



12月3日(日) 八代南ロータリークラブとやつしろインターアクトクラブ(※)の皆さんが、ボランティアで当院の正面玄関前ロータリーの除草をしてくださいました。休日の貴重な時間を当院のために使っていただき感謝いたします。

◎ 行事食 ◎



行事食(クリスマス)献立は、ご飯、煮込みハンバーグ、オニオンスープ、カラフルサラダ、クリスマスデザートです。赤とグリーンが色鮮やかで美味しいです。患者様の回復をお祈りいたします。

◎ 餅つき ◎



12月27日(水) 院内保育所の餅つきに参加しました。12月とは思えないほど暖かく、餅つき日和でした。伝統行事を子供たちにも体験してもらおうと保育所の先生方が企画されました。子ども達、保護者、職員、経験者の院長先生も、『こねて』・『ついて』・『丸めて』・・・にぎやかに過ごしました。良いお正月を迎えられそうです。

◎ FLS院内研修会 ◎



12月11日(月)全職員対象のFLS※(骨折リハビリサービス)院内研修会を行いました。整形外科 片山副部長より骨折患者の現状、FLSの必要性、当院の取組みを解説していただきました。患者様の早期回復のため、FLSに努めてまいります。

※FLS(骨折リハビリサービス):「骨粗鬆症治療開始率」「治療継続率」を上げるとともに、転倒予防を実践することで二次骨折を防ぐ取り組みです。

◎ 研修医研修 ◎



令和5年12月22日 臨床研修医を対象として、整形外科 武藤部長による外傷初期診療(Primary survey※ - 『ABCDEアプローチ』)の指導が行われました。救急隊が搬送してくる患者さんの症状や救急性を迅速に判断し適切な診療を提供するため、指導医も研修医も真剣にシミュレーションを行いました。

※Primary survey: 蘇生の必要性を判断する目的で生理学的な徴候を把握すること。

◎ くまモン in 熊本労災病院 ◎



令和5年12月21日(木)に熊本県PRキャラクターのくまモンが当院のクリスマス会にサプライズで参加されました。東3病棟の子どもたちは、くまモンの登場に大喜びで、くまモンとお話したり、写真を撮影したりして楽しみました。また、正面玄関ホールでは、患者様や職員と一緒に「くまモン体操」を元気に踊っていただきました。くまモンとのふれあいに、参加者全員が癒やされ、笑顔あふれるクリスマス会となりました。

©2010熊本県くまモン

◎ クリスマスコンサート ◎



12月22日(金)にクリスマスコンサートを開催しました。今回は、八代白百合学園高等学校合唱部の皆さんにクリスマスメドレー等を披露していただきました。素敵な歌声のハーモニー、ギターやウクレレ、ピアノ伴奏に加え、バレエダンサーとの共演もあり、患者様はじめ私たち職員も心温まる時間となりました。



健康レシピのご紹介

(もやしとほうれん草ナムル)

材料(1人分) もやし 40g、ほうれん草 30g (1株位)、
しょうが 1g (少々)、白ごま 1g、砂糖 2g (小2/3)、
醤油 4g (小2/3)、ごま油 1g (少々)



■作り方

- ① もやし、ほうれん草は食べやすい長さに切り、茹でて水を切っておく。
- ② しょうがはすりおろしてしぼり汁をとる、白ごまは行ってすりおろす。
- ③ 2と調味料を合わせて混ぜ、1のもやし、ほうれん草と和える。



■【ナムルとは? 野菜や山菜等を茹でてごま油、塩などの調味料で和えた韓国料理です。

ほうれん草は緑黄色野菜の中でも栄養価の高い野菜です。旬の時期は12月～1月頃で露地ものは寒くなると共に甘味が増します。また旬の冬採りのほうれん草は夏採りに比べてビタミンCが約3倍含まれます(100gあたり夏採り20mg、冬採り60mg)。その他にも鉄やカリウム、βカロテンやビタミンC、ビタミンB群などが豊富に含まれ、貧血予防、高血圧予防、美肌効果なども期待できる野菜です。

栄養管理室



熊本労災病院イベント情報



八代がんサロン秋桜cosmos

2月14日
(水)

場所：熊本労災病院 東西棟2階会議室

時間：13:00～15:00

問合せ：がん相談支援センター 0965-33-4151(代表)



石工の郷八代プロジェクト(展示)

R6年2月
末まで

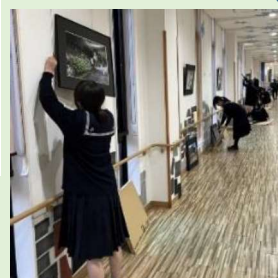
場所：労災病院1F ホスピタルギャラリー

1.写真展「八代の石工」(八代白百合高等学校写真部)

2.身体にできる石について、石がたまりにくい食事メニュー(黄色の棚)

3.積み木で作る石橋、木工作品展示(黄色・赤色の棚)

お手に触れてご覧ください。



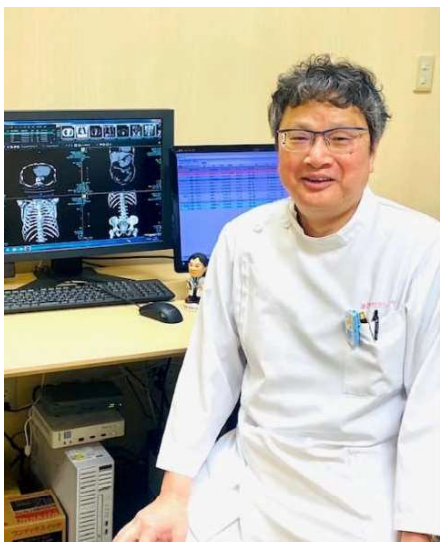
連携医療機関のご紹介 Vol.11

日頃より医療連携にご協力いただいている地域の医療機関をご紹介します。

医療法人まきた会

放射線科・内科まきたクリニック

〒866-0826 熊本県八代市竹原町1439-2
TEL : 0965-45-9120 FAX : 0965-45-9121



理事長・院長
蒔田 修先生

診療科目

放射線科／内科／
消化器内科



診療受付時間

	月	火	水	木	金	土	日
午前	○	○	○	◎	○	◎	休
午後	○	○	○	休	○	休	休

午前の受付時間… 8 : 45～12 : 15 午後の受付時間…14 : 00～17 : 30
◎…8 : 45～12 : 30

診療内容・特色など、医院についてご紹介ください。

当クリニックは熊本労災病院のすぐ裏側（千丁・鏡方面から見ると表側？）に立地しており田園風景に囲まれたのどかな場所にあります。初めての患者様にはいつも労災病院を目当てに来院してくださいと説明しております。

診療の特長はまず放射線科を掲げているところです。80列マルチスライスCTを駆使した画像診断に力を入れているいろいろな症状の患者様が来院されています。また生活習慣病をはじめとした一般内科診療も行っており地域の方々のかかりつけ医として微力ながら支えていければと考えています。最近ではどちらかというかかりつけ医のほうが主体となっており“なんでも診療科”といった感じでしょうか。

熊本労災病院へのメッセージ

全身の画像診断に力を入れていることから熊本労災病院さんには日頃からほぼすべての診療科の先生方やスタッフにお世話になっております。この場を借りて感謝申し上げます。CTで緊急性が認められる場合には電話で快く迅速に対応してくださいと本当に助かっております。

当クリニックから救急センターまでは用水路を挟んで数分の距離であり何かあったら患者様をすぐに紹介できるという地理的メリットは非常に強いものです。なかなか良い場所にクリニックを建てたものだといながら喜んでおります。今後も地域の中核病院として患者様の受け入れよろしくお願ひ申し上げます。

院長先生について教えてください。

昭和63年に熊本大学医学部を卒業して画像診断に興味を持ち放射線医学教室に入局しました。当時はまだ放射線科の存在、さらには放射線科に医者がいるという世間の認識はほとんどありませんでした。最近ではテレビドラマの主演に抜擢されたりかなり認知されるようになったのではないのでしょうか。入局後沖縄県立中部病院で血管造影の手技を学び、その後画像診断と心臓以外のIVRに従事してきました。平成21年に地元竹原町で開業して現在に至っております。

趣味としてはブラッドスポーツといわれる競馬を楽しんでいます。競馬には親から子へと伝わる血統のロマンがあります。しかしながらレースにロマンを求めてしまうと……。

診療科		曜日	月	火	水	木	金
内科	呼吸器内科		山根 宏美	安道 誠	丸山 広高	安道 誠	中山 剛
	総合内科/再診		今井 佑衣子(糖)	井村 昭彦(呼)	黒木 美樹(呼)	吉田 知史(糖)	米田 暁(消)
	脳神経内科		原 靖幸	山本 文夫	原 靖幸	山本 文夫	池ノ下 侑
	糖尿病・代謝内科		岩下 晋輔	金子 健吾	櫻井 希美	金子 健吾	岩下 晋輔
	消化器内科/ 肝疾患センター		千代永 卓	千代永 卓	佐々木 雅人	市川 亮	佐々木 雅人
	PEG作成相談		米田 暁/松田 暖	—	米田 暁/松田 暖	—	—
	腫瘍内科		—	—	丸山 広高	—	丸山 広高
	再診		富口 純(消)	市川 亮(消)	松田 暖(消)	富口 純(消)	鎌崎 恵里子(呼)
			中山 剛(呼)	川口 紘矢(呼)	吉田 知史(糖)	山根 宏美(呼)	丸山 広高(呼)
	午前	再診/特殊外来	リウマチ内科 山村 雄治 (要予約)	—	—	リウマチ・ 膠原病内科 (第2・4週) 水橋 由美子 9:00~12:00 (完全予約制)	—
午後		—	リウマチ内科 山村 雄治 (要予約)	腎臓内科 原 道順 14:00~16:00	—	禁煙外来 山根 宏美 14:00~15:30 (要予約)	リウマチ内科 山村 雄治 (要予約)
発達相談外来		—	—	—	—	—	担当医(第1・3週)
心臓血管 センター	循環器内科・ 血管外科(内科)		黒木 亮宏 / 小林 貴大	小森田 貴史/石丸 雄大	松村 敏幸/土井 英樹	阿部 浩二/担当医	古川 祥太郎/担当医
	不整脈外来		川上 和伸(予約のみ)	—	—	川上 和伸	—
	特殊外来		—	—	循環器足壊疽外来 匂坂 正信 (9:00~15:00)(要予約)	—	—
	心臓血管外科		—	森山 周二	—	森山 周二	金子 泰史/森山 周二 (再診のみ)(要相談)
小児科	一般外来		吉牟田純一郎 渡邊 聖 松石 芽衣 永沼 節子	吉牟田純一郎 渡邊 聖 松石 芽衣	吉牟田純一郎 渡邊 聖 松石 芽衣	吉牟田純一郎 渡邊 聖 松石 芽衣 坂本理恵子(第1・4週 午後)	吉牟田純一郎 渡邊 聖 松石 芽衣
	予防接種/ 1カ月健診(午後)		—	予防接種(紹介のみ)	1か月検診	—	—
	一般外科/消化器外科 (新患のみ)		—	井上 光弘	—	—	—
外科	一般外科/消化器外科		井上 光弘	辻 顕	—	担当医	江藤 二男
	乳腺外科		林 裕倫	林 裕倫	林 裕倫 (15:00~ 検診)	林 裕倫	林 裕倫
	呼吸器外科		—	—	柴田 英克	—	柴田 英克
	小児外科・移植外科		大矢 雄希	—	猪股 裕紀洋	林田 信太郎	—
整形外科・ 脊椎センター	川添 泰弘 (脊椎外科)		宮崎 真一 (関節外科)	川添 泰弘 (脊椎外科)	武藤 和彦 (脊椎外科)	池田 天史 (脊椎外科)	
	土田 徹 (手外科)		池田 天史 (整形外科)	二山 勝也 (整形外科)	土田 徹 (手外科)	宮崎 真一 (関節外科)	
	担当医		担当医	石川 喜仁	担当医	担当医	
	二山 勝也 (整形外傷)		片山 修浩	武藤 和彦 (脊椎外科)	片山 修浩	井手 淳之介	
担当医		担当医	担当医	担当医	担当医		
脳神経外科		植田 裕/河野 達哉	—	植田 裕/河野 達哉 等 泰之(要予約13:00~16:00)	—	植田 裕/河野 達哉	
脳ドック		担当医	担当医	担当医	担当医	担当医	
形成外科		小倉 猛	—	小倉 猛	坂本 佳奈(9:30~)	—	
皮膚科		城野 剛充	城野 剛充	担当医(予約のみ)	城野 剛充	山下 淳二	
		山下 淳二	押川 由佳	—	押川 由佳	押川 由佳	
泌尿器科		宮本 豊	手術日につき要相談	宮本 豊	今藤淳之助	中村 圭輔	
産婦人科	一般外来		福松 之敦	福松 之敦(第1・3のみ)	福松 之敦	福松 之敦	
	助産外来(要予約)		—	値賀 正彦	—	値賀 正彦	
眼科	午前		吉積 華子	吉積 華子	吉積 華子	吉積 華子	
	午後		手術	特殊処置	特殊処置	特殊処置	
耳鼻咽喉科		増田 聖子	増田 聖子	村上 瑛	増田 聖子	担当医	
		村上 瑛	竹村 隼也	竹村 隼也	村上 瑛	—	
リハビリテーション科		松村 直樹	松村 直樹	松村 直樹	松村 直樹	松村 直樹	
放射線科	一般外来		荒木 裕至	井上 泰平	横田 康宏	荒木 裕至	
	特殊外来		—	放射線治療外来 村上 龍次(要予約)	—	I V R外来(午後) 田村 吉高(要予約)	放射線治療外来(午前) 山田 茂雄(要予約)
麻酔科(術前外来)		成松 紀子	成松 紀子	成松 紀子	成松 紀子	成松 紀子	
緩和ケア外来(14:00~17:00)		—	—	—	伊藤 清隆(要予約)	—	
精神科(リエゾン)		大内 清(隔週)	—	加治屋 智子	—	本田 荘介	
◆精神科(リエゾン)については、一般外来は行っておりません◆							
救急科		飯坂 正義	飯坂 正義	飯坂 正義	飯坂 正義	飯坂 正義	

