

八代市平山新町
（八代白百合学園高等学校 写真部）

病院からのお知らせ

- 7月7日(金) 18時～19時30分 市民公開講座 **参加無料**
場所：桜十字八代ホール 大ホール
講師：中野 美和子 先生
（元さいたま市立病院 小児外科部長、排便外来担当）
演題：「**どうする、子どもの便秘！**」
- 7月12日(水) 13時～15時 八代がんサロン秋桜cosmos 開催
場所：熊本労災病院 東西棟2階会議室
- 7月30日(日) 10時～12時 市民公開講座 **参加無料**
「**肝がん0ゼロを目指して**」
場所：熊本労災病院 中央診療棟5階会議室



毎月発行
発行：熊本労災病院
（広報誌等編集委員会）

INDEX

- 医療と健康の役立つお話
「**教えて！先生 特別編**」
～**乳がん検診シリーズ②**～
- 地域医療連携の会
- お仕事紹介【**病院薬剤師**】
- 連携医療機関のご紹介
「**八代敬仁医院**」



ホームページ



facebook



Instagram

熊本労災病院の乳がん検診 に潜入!(マンモグラフィ)

マンモグラフィ撮影(MMG)女性技師が優しく担当します

院長補佐/
乳腺外科部長

林 裕倫

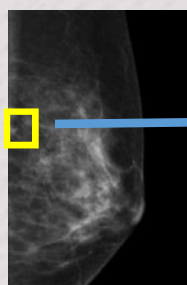


Point! マンモグラフィは痛みを伴うか伴わない状態で乳房を最大限に圧迫し、その乳房の厚さと触覚から瞬時に最適な撮影条件を決めて撮影します。

Point! 当院では精密診断マンモグラフィとしてのトモシンセシスを併用することで、小さな(3~5mm)腫瘍を検出できる高い精度と特に石灰化の検出により乳がん精査を実施しています。

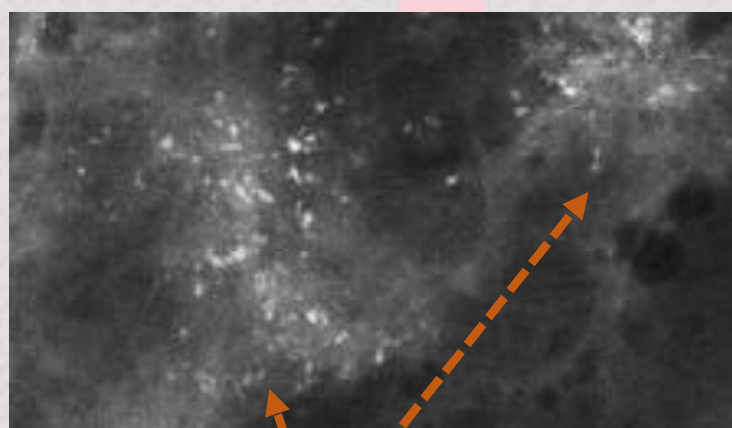
マンモグラフィの石灰化は重要な乳がんの所見です

(症例1)乳がん:石灰化のみの所見



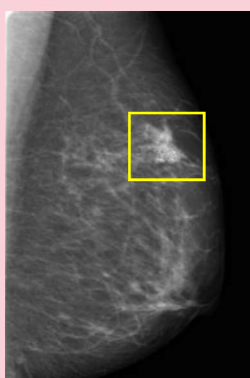
精密診断MMG

拡大



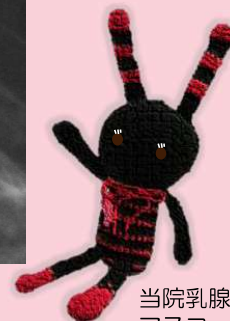
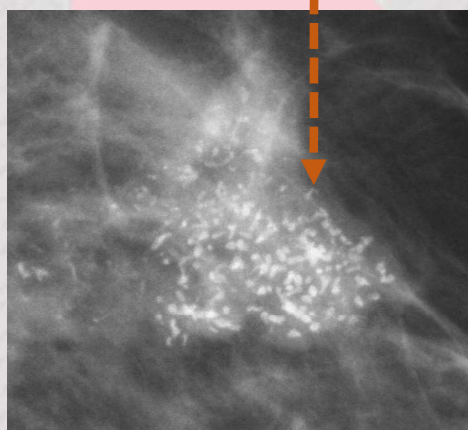
50ミクロンサイズの石灰化(白い点状)
も明瞭に見えます

(症例2)乳がん:腫瘍と石灰化の所見



精密診断MMG

拡大



当院乳腺外科
マスコット
【ラビちゃん】

乳がん検診をおこなう医師は何か資格が必要ときいたのですが?

乳がん検診を行う医師は、日本乳がん検診精度管理中央機構におけるマンモグラフィ試験に合格する必要があります。さらに、乳房超音波試験にも合格した後、一定期間毎に更新試験を受けて合格し診断精度の維持向上に努めます。

熊本労災病院乳腺外科では、林医師と竹野医師が試験に合格し、乳がん検診資格を有して日常診療を行っています。

令和5年度 熊本労災病院 地域医療連携の会

令和5年6月23日(金)、八代グランドホテルにて、「地域医療連携の会」を開催しました。日ごろから連携させていただいている医療機関の先生、スタッフの方々と当院各科の医師が一同に会する情報交換会です。地域住民の皆様に必要な医療を提供するため、双方が様々な事柄について意見交換をすることで、これまで以上に緊密な医療連携を図ることを目的としています。はじめに熊本大学 医学部長 尾池雄一先生に「熊本大学医学部医学科の現状と課題」をテーマにご講演いただきました。その後の懇談会では、当院の猪股院長挨拶の後、八代市医師会 西文明会長、八代郡医師会 峯苦貴明会長にご挨拶をいただきました。会には、地域医療機関より約80名の皆様に参加頂き、盛況のうちに終了しました。この席でいただいたご意見等を活かし、今後、より一層緊密な医療連携を図りたいと思います。

特別講演会



尾池雄一先生





◎ 院長 ミャンマー医療支援活動 ◎

猪股院長が、国際医療NGO ジャパンハートからの要請を受け、田口智章福岡医療短期大学長らとともに、クーデター後のミャンマーの小児病院で小児外科手術等の医療支援を行いました。なお、この活動はメディアにも取り上げられました。



◎ 虐待対応研修 ◎

令和5年6月15日 熊本赤十字病院 第二小児科部長 武藤雄一郎 先生をお招きし、虐待対応の取組みについてお話しいただきました。様々な職種の職員が多数参加しました。虐待の小さなサインを見逃さぬよう常にアンテナを張り、児童相談所や専門機関との連携を深め、虐待防止に努めてまいります。



◎ 研修医向け研修・JPTEC講習会 ◎

5月14日、研修医対象のCVC（中心静脈カテーテル）研修、6月4日、JPTEC講習会（Japan Prehospital Trauma Evaluation and Care：日本病院前外傷評価治療教育プログラム）を開催しました。



◎ 接遇研修「村上美香さん」講演会 ◎

令和5年6月5日、元熊本県民テレビアナウンサーの村上美香さん（ヒトコト社 代表）をお招きし、（職員向け）接遇セミナーを行いました。おなじみのやわらかな笑顔と明るい声で、「安心感を与える話し方・聞き方レッスン」と題してご講演いただきました。患者さまの期待や悲しみ、不安、寂しさ、恐怖に寄り添い、いつでも美香さんのような丁寧な対応ができるよう心掛け、行動したいと思います。



◎ 職員健康診断 ◎

当院では年1回、全職員を対象とした健康診断を行っています。職員全員の健康管理も含め、やすい環境を提供できるよう努めております。



◎ 災害医療研修(トリアージ研修) ◎

令和5年6月6日 災害拠点病院として、最良の診療機能を発揮するため、災害時医療で重要なトリアージの研修を行いました。第二脊椎外科 武藤部長による講義と実践研修で職員の知識を深めました。



「病院薬剤師」のお仕事って？



薬剤師は、病院・保険調剤薬局・ドラッグストア・製薬メーカー・行政機関などいろいろなところで働いています。その中でも、病院や保険調剤薬局に勤務する薬剤師が、大多数を占めています。今回は、そんな病院薬剤師のお仕事を簡単に紹介したいと思います。

＼私たち病院薬剤師は、薬の専門家として患者さんの治療にかかわっています。／

調剤

医師の処方箋を基に処方鑑査や疑義照会、調剤を行います。また、お薬がより安全で効果的に使用されるよう医師と話し合いをしてお薬や投与量・投与方法について処方提案も行っています。



お薬の説明

患者さんへ、投与されるお薬の用法や使い方、注意点などの説明を行っています。患者さんが、お薬を知ることで、より安全で効果的に用いることができます。特別な器具を用いるお薬、吸入薬やインスリンなどの自己注射薬などが処方された場合は、正しい手順を理解いただくまで繰り返し指導を行っています。



注射薬の調製

経口的に栄養が摂れない場合の注射薬やがん治療に用いられる抗がん剤の注射薬など、安全を確保して無菌的な調製が必要な注射薬の調製を行っています。



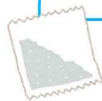
チーム医療の推進

高度化する医療の中で、薬剤師も感染やがん治療、緩和などのチーム医療の一員として、医師や看護師・他の医療に関わる専門スタッフと連携をして、より良い医療を提供することに努めています。



薬学教育

次世代を担う薬学部对学生に対し、薬の適正使用に関する教育を行っています。また、医学部の学生や他学部の学生への教育にも協力しています。



医薬品情報

お薬が、安全に使用されるように最新の情報を医師や看護師、医療職などの医療スタッフへ提供しています。



最後にお願



治療上、重要なお薬ではありますが、飲み合わせにより効果が強くでたり有害作用が増加したりします。また、手術時の出血や手術後の血栓など注意が必要なお薬もあります。受診時は、服用中のお薬について必ず申し出てください。 **お薬手帳**を用いて、服用中のお薬を整理されておくと良いかと思います。



健康レシピのご紹介

(春雨の酢の物)

材料(1人分)

乾燥春雨 10g、きゅうり 30g、人参 5g、鶏卵 10g、
上白糖 10g(小1)、薄口醤油 3g(小1/3)、酢 6g(小1強)



■作り方

- ① 春雨をたっぷりのお湯で2分ほど茹で、流水で洗う。食べやすい大きさに切る。
- ② 野菜はすべて千切りにする。(人参など硬いものは下茹でするとよい)。
- ③ 卵はお好みで炒り卵や錦糸卵にする。
- ④ 調味料を合わせ、①～③の材料をすべて加えよく和える。



春雨は約4倍
に膨らみます



■春雨(はるさめ)は緑豆やじゃがいもなどのでんぷんを原料として作られる食品です。春に降る細い雨に似ていることから「春雨」と呼ばれるようになりました。でんぷんから作られるため、含まれる栄養成分は主に炭水化物ですが、同量の精白米と比べると約半分のエネルギーと糖質量のため、炭水化物の中ではヘルシーな食品です。(春雨ゆで100g:約80kcal/糖質20g⇔米飯100g:約160kcal/糖質37g)。また低GI食品に分類されており、食後血糖が緩やかに上がるため、ダイエットや血糖値が気になる方へもおすすめの食品です。(繰り返しになりますが、主成分は炭水化物のため、食べすぎやご飯との重なりには注意が必要です。)春雨の下準備は軽く茹でるだけで、味もあまりないため、色々な料理に活用できます。緑豆原料のものは程よい食感があり、溶けにくいいためスープや鍋物などの加熱に、じゃがいも原料のものは水分を吸って伸びやすいため、サラダや和え物に向いています。

栄養管理室

～フロアマップ～

正面玄関ホール (東西棟 1F)

お気軽に
お声掛けください



連携医療機関のご紹介 Vol.4

日頃より医療連携にご協力いただいている地域の医療機関をご紹介します。

医療法人 敬仁会 八代敬仁病院

〒866-0893 熊本県八代市海士江町2817番地
TEL : 0965-34-7911 FAX : 0965-33-4264

診療科目

内科、循環器内科、
呼吸器内科、消化器内科、
リハビリテーション科、放射線科

病床数

医療療養病棟	79床
地域包括ケア病棟	42床
回復期リハビリテーション病棟	50床
介護医療院	35床



理事長

佐々木 康人先生



診療内容・特色など、 病院についてご紹介ください。

当院は回復期リハビリ病棟(50床)・地域包括ケア病棟(42床)・医療療養病棟(42+37床)を有するケアミックス型の病院です。介護保険関連として介護医療院(35床)・通所リハビリテーション・訪問看護ステーション・居宅介護支援事業所も併設しており、慢性期医療、リハビリテーション、在宅支援を3つの柱にしています。

リハビリという視点では回復期リハビリ病棟の他、地域包括ケア病棟を有していますので、整形、脳卒中、廃用(心臓・血管・肺・嚥下・その他の内科疾患・各種術後の患者)など多くの状態像に対応ができます。地域包括ケア病棟でのレスパイトケア、介護医療院のショートステイは、患者さんとその家族が在宅でゆとりをもって生活できることにつながります。外来機能は嚥下外来やボトックス外来などの特殊外来や、昔から得意分野の個別リハビリにも力を入れています。このように在宅支援という視点では、レスパイトケア、ショートステイ、外来、通所リハビリ、訪問看護ステーションなどと連携をとって進めています。

患者さんの色々な場面でご利用が可能と思いますので、よろしくご紹介お願いします。

熊本労災病院へのメッセージ

熊本労災病院には普段からコロナ・災害支援・救急医療への携わりから、当院へのリハビリ患者、慢性期患者のご紹介、急変時の対応など大変お世話になっております。この紙面を借りて感謝申し上げます。

当院の理念“来てよかった病院”には患者様、ご家族ばかりでなく、紹介医療機関、かかりつけ医、ケアマネージャーにも満足してもらえる病院になることを目標にしています。労災病院から紹介していただいた患者様にも、この理念をもってしっかりと対応させていただきます。今後ともいろいろな面で連携、ご指導していただきたいと思います。

理事長先生について教えてください。

消化器が専門でしたが現在はリハビリと嚥下を中心に、地域包括ケア病棟と介護医療院の主治医を兼務しています。院長の井本先生を始め多々良先生、小西洋平先生、吉崎先生、廣松先生、赤岩先生、外来Dr.として梨本先生、小西鉄巳先生、佐々木七生先生が勤務しています。

これらの仲間とのチームワークをもって八代の地域医療のため一丸となって貢献したいと思っています。

診療科		曜日	月	火	水	木	金		
内科	午前	呼吸器内科	山根 宏美	安道 誠	丸山 広高	安道 誠	中山 剛		
		総合内科/再診	今井 佑衣子(糖)	井村 昭彦(呼)	黒木 美樹(呼)	吉田 知史(糖)	米田 暁(消)		
		脳神経内科	原 靖幸	山本 文夫	原 靖幸	山本 文夫	池ノ下 侑		
		糖尿病・代謝内科	岩下 晋輔	金子 健吾	櫻井 希美	金子 健吾	岩下 晋輔		
		消化器内科/ 肝疾患センター	千代永 卓	千代永 卓	佐々木雅人	市川 亮	佐々木雅人		
		PEG作成相談	米田 暁/松田 暖	—	米田 暁/松田 暖	—	—		
	午後	腫瘍内科	—	—	丸山 広高	—	丸山 広高		
		再診	富口 純(消) 中山 剛(呼)	市川 亮(消) 川口 紘矢(呼)	松田 暖(消) 吉田 知史(糖)	富口 純(消) 山根 宏美(呼)	鍛崎恵里子(呼) 丸山 広高(呼)		
	午前	再診/特殊外来	リウマチ内科 山村 雄治 (要予約)	—	リウマチ・ 膠原病内科 (第2・4週) 水橋 由美子 9:00~12:00 (完全予約制)	消化器内科 (再診) 米田 暁	—	—	
	午後	—	リウマチ内科 山村 雄治 (要予約)	腎臓内科 原 道顕 14:00~16:00	—	禁煙外来 山根 宏美 14:00~15:30 (要予約)	リウマチ内科 山村 雄治 (要予約)	腎臓内科 神吉 智子 9:00~15:00	糖尿病・代謝内 科(再診) 金子 健吾 13:30~16:00 (要予約)
発達相談外来		—	—	—	—	—	担当医(第1・3週)		
心臓血管 センター	循環器内科・ 血管外来(内科)	竹尾 政宏/小林貴大	小森田 貴史/石丸 雄大	松村 敏幸/土井 英樹	阿部 浩二/担当医	古川祥太郎/担当医			
	不整脈外来	川上 和伸(予約のみ)	—	—	川上 和伸	—			
	特殊外来	—	—	循環器足壊疽外来 句坂 正信 (9:00~15:00)(要予約)	難治性高コレステロール血症 阿部 浩二 (13:00~15:00)(要予約)	—			
	心臓血管外科	—	森山 周二	—	森山 周二	金子 泰史/森山 周二 (再診のみ)(要相談)			
小児科	一般外来	吉牟田純一郎 渡邊 聖 松石 芽衣 永沼 節子	吉牟田純一郎 渡邊 聖 松石 芽衣	吉牟田純一郎 渡邊 聖 松石 芽衣	吉牟田純一郎 渡邊 聖 松石 芽衣 坂本理恵子(第1・4週 午後)	吉牟田純一郎 渡邊 聖 松石 芽衣			
	予防接種/ 1カ月健診(午後)	—	予防接種(紹介のみ)	1か月検診	—	—			
外科	一般外科/消化器外科 (新患のみ)	—	井上 光弘	—	—	—			
	一般外科/消化器外科	井上 光弘	辻 顕	—	担当医	江藤 二男			
	乳腺外科	林 裕倫	林 裕倫/竹野 雅子	林 裕倫/竹野 雅子(午後)	林 裕倫/竹野 雅子	林 裕倫			
	呼吸器外科	—	—	柴田 英克	—	柴田 英克			
整形外科・ 脊椎センター	小児外科・移植外科	大矢 雄希	—	猪股裕紀洋	林田信太郎	—			
	川添 泰弘 (脊椎外科)	宮崎 真一 (関節外科)	川添 泰弘 (脊椎外科)	武藤 和彦 (脊椎外科)	池田 天史 (脊椎外科)				
	土田 徹 (手外科)	池田 天史 (脊椎外科)	二山 勝也 (整形外傷)	土田 徹 (手外科)	宮崎 真一 (関節外科)				
	担当医	担当医	石川 喜仁	担当医	担当医				
	二山 勝也 (整形外傷)	片山 修浩	武藤 和彦 (脊椎外科)	片山 修浩	井手 淳之介				
担当医	担当医	担当医	担当医	担当医					
脳神経外科	植田 裕/河野 達哉	—	植田 裕/河野 達哉 等 泰之(要予約13:00~16:00)	—	植田 裕/河野 達哉				
脳ドック	担当医	担当医	担当医	担当医	担当医				
形成外科	小倉 猛	—	小倉 猛	坂本 佳奈(9:30~)	—				
皮膚科	城野 剛充	城野 剛充	担当医	城野 剛充	山下 淳二				
	山下 淳二	押川 由佳	—	押川 由佳	押川 由佳				
泌尿器科	宮本 豊	手術日につき要相談	宮本 豊	今藤淳之助	中村 圭輔				
産婦人科	一般外来	福松 之敦	—	福松 之敦	杉野 麗花	福松 之敦			
	がん検診	桑原 三郎	値賀 正彦	桑原 三郎	値賀 正彦	値賀 正彦			
	助産外来(要予約)	—	午後	午後	午後	午後			
眼科	吉積 華子	吉積 華子	吉積 華子	手術日につき要相談	吉積 華子				
耳鼻咽喉科	増田 聖子	増田 聖子	村上 瑛	増田 聖子	担当医				
	村上 瑛	竹村 隼也	竹村 隼也	村上 瑛	—				
リハビリテーション科	松村 直樹	松村 直樹	松村 直樹	松村 直樹	松村 直樹				
放射線科	一般外来	荒木 裕至	井上 泰平	横田 康宏	荒木 裕至	荒木 裕至			
	特殊外来	—	放射線治療外来 村上 龍次(要予約)	—	IVR外来(午後) 田村 吉高(要予約)	放射線治療外来(午前) 山田 茂雄(要予約)			
麻酔科(術前外来)	成松 紀子	成松 紀子	成松 紀子	成松 紀子	成松 紀子				
緩和ケア外来(14:00~17:00)	—	—	—	伊藤 清隆(要予約)	—				
精神科(リエゾン)	大内 清(隔週)	—	加治屋 智子	—	本田 荘介				
◆精神科(リエゾン)については、一般外来は行っておりません◆									
救急科	飯坂 正義	飯坂 正義	飯坂 正義	飯坂 正義	飯坂 正義				