

八代白百合学園高等学校 写真部

## 病院からのお知らせ

- 2月8日(水)  
八代がんサロン秋桜cosmos
- 25日(土)  
新型コロナウイルスオミクロン株BA.4/5  
(3・4・5回目接種)

## INDEX

- 医療と健康の役立つお話  
「教えて！先生vol⑥」  
僧帽弁閉鎖不全症
- 新ロゴマーク決定
- ROSAI～日常のひとつコマ～
- 公式Instagramのご紹介
- 健康レシピ



ホームページ



facebook



Instagram

教えて先生！ Vol. **6**

## 「僧帽弁閉鎖不全症」って？

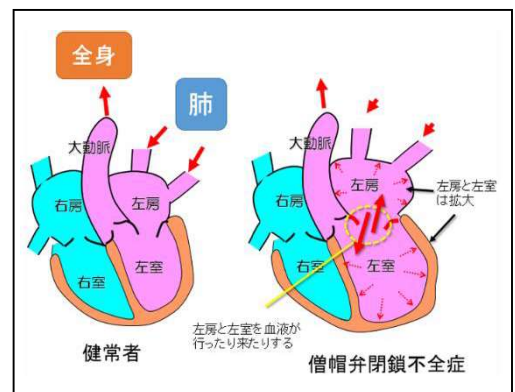
心臓血管外科医師  
廣田 貴史



血液は、全身→右房→右心室→肺→左房→左心室、という経路で流れており、心臓にはこの血流をコントロールするために4つの弁があります。このうち、左房→左心室、この間にあるのが僧帽弁（そうぼうべん）です。この弁がうまく閉じなくなり、左心室→左房、に逆流してしまうのが「僧帽弁閉鎖不全症」です。

逆流すると心臓に負担がかかり、心機能が低下していき病勢が進むにつれ、心不全を引き起こします。息切れ、呼吸困難といった症状が出現しますが、慢性の経過の場合、無症状であることも多いです。

治療は軽症の場合、内科的治療、中～重症の場合、手術が必要です。手術は弁を温存し修復する弁形成術／人工弁に置き換える置換術があり、胸の真ん中を切ってアプローチする胸骨正中切開という従来の方法の他、最近では、より小さな傷で行う、da Vinci（ロボット）手術やMICSという方法も導入されています。



## 新型コロナウイルス感染予防対策についてのお願い

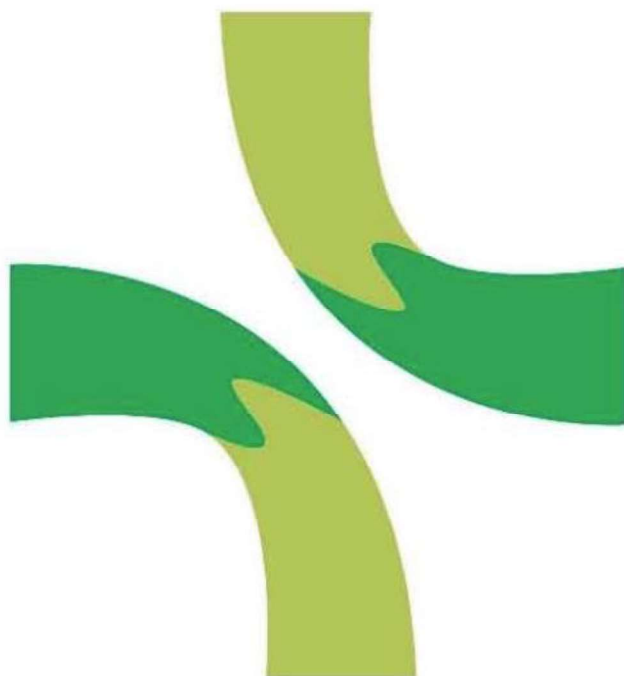
- ① 次の症状が14日以内に新たに一つでも出現した方は、職員にお申し出ください。
  - ・ 37.5℃以上の発熱
  - ・ 咳や痰
  - ・ 息苦しさ、息切れ
  - ・ 味、味覚の異常
  - ・ 14日以内の、新型コロナウイルス感染者または濃厚接触者との接触
- ② 処方箋だけを希望される方は、職員にお申し出ください。担当医が処方箋を発行し、薬局へ送付いたします。
- ① 予約時間より1時間以上早くご来院されると、外来ロビーや待合室が混雑しますので、**時間通りに受付されますよう**、お願いいたします。また、お隣の方との**間隔をあけてお待ちいただきますよう**、よろしくお願いいたします。

熊本労災病院 病院長

# 熊本労災病院 新ロゴマーク決定



お待たせ致しました!!熊本労災病院の新しいロゴマークが決まりました。  
職員のみなさまから応募いただいた38作品の中から厳しい(?)選考を  
経て選ばれました。どうぞよろしくお願い致します。



**Kumamoto Rosai**



## コンセプト

屋上看板の緑色をイメージカラーに採用し、手と手を取り合う様子をモチーフに組み込んで、共に協力し合う姿を表現しました。

【受賞者より】 この度は、病院幹部による選考と2度の職員投票、業者による手直を経て、新たな息吹を吹き込まれたこのロゴマークが採用されることとなり、原作者としてお礼申し上げます。賞金が頂けるということで、当時、仕事そっちのけで1週間考え続けた甲斐がありました。(冗談です)選考過程では他にも素晴らしいデザインが沢山ありましたが、今後、長い年月をかけ当院のシンボルとしてこのロゴマークが定着することを願っています。

中央検査部 篠原弘文



# ROUSA I

～日常のひとコマ～

Facebook・  
Instagramに  
掲載しています



## ◎ LEDライトに変わりました ◎

ホスピタルギャラリーがLEDライトに変わり、明るく広く感じます。順次、その他のフロアでもLEDを設置する予定です。ご迷惑をおかけすることもあるかと存じますが、ご理解くださいますようお願いいたします。



## ◎ 行事食(お正月) ◎

お正月の行事食です。写真はお昼の献立です。おせち料理（海老・絵馬蒲鉾・若鶏八幡巻・伊達巻・南瓜のキッシュ・友禅包・笹巻マンゴー・梅花蓮根・五色なます・寿羊羹・栗きんとん）・吸物。



## ◎ DMAT実動訓練 ◎

1月28日（土）「九州・沖縄ブロックDMAT実動訓練」が開催されました。災害時にDMAT、医療機関、行政などが広域で迅速な医療提供体制を構築し、その中で当院も有効にその機能を発揮できるよう、多くの参加者により熱心に訓練が行われました。



## ◎ ご寄付を頂きました ◎

第一生命保険株式会社八代営業オフィス様からプラスチックガウン（600枚）のご寄付を受け、感謝状を贈呈しました。いただきました貴重なご寄付は、当院の診療機能の向上のために使わせていただきます。温かいお心遣いに感謝いたします。



## ◎ ホスピタルギャラリー展 ◎

12月28日（水）八代白百合学園高等学校写真部の皆さんがホスピタルギャラリーの写真の入替えを行いました。



## ◎ 脳死判定研修会 ◎

令和5年1月21日（土）法的脳死判定を行う際に必要な脳波検査を中心に脳死判定研修会を開催しました。当日は熊本赤十字病院より臨床検査技師3名を講師にお招きして、当院から看護部、中央検査部、医事課より13名の参加がありました。



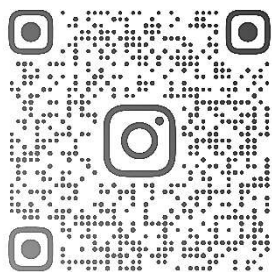
# 熊本労災病院 公式 Instagramはじめました!!

熊本労災病院ではSNSを活用し、  
病院の様々な情報をお届けしています。  
ぜひチェックしてください。



著作者：pch.vector / 出典：Freepik

Instagram



KUMAROUH.OFFICIAL

QRコードを読み取り  
フォローお願いします。

熊本労災病院official  
(kumarouh.official)

<https://www.instagram.com/kumarouh.official/>

facebook



QRコードを読み取り  
フォローまたは「いいね！」  
お願いします。

独立業異性法人労働者健康安全機構  
熊本労災病院

<https://www.facebook.com/kumamotoh33/>

公式ホームページ ▶▶▶

熊本労災病院

検索







## 健康レシピのご紹介 (団子汁)



### 材料(1人分)

油揚げ 2.5g にんじん 15g さつまいも 50g 小松菜 20g  
小麦粉 8g 薄口しょうゆ 6g 塩 0.5g いりこ 2g

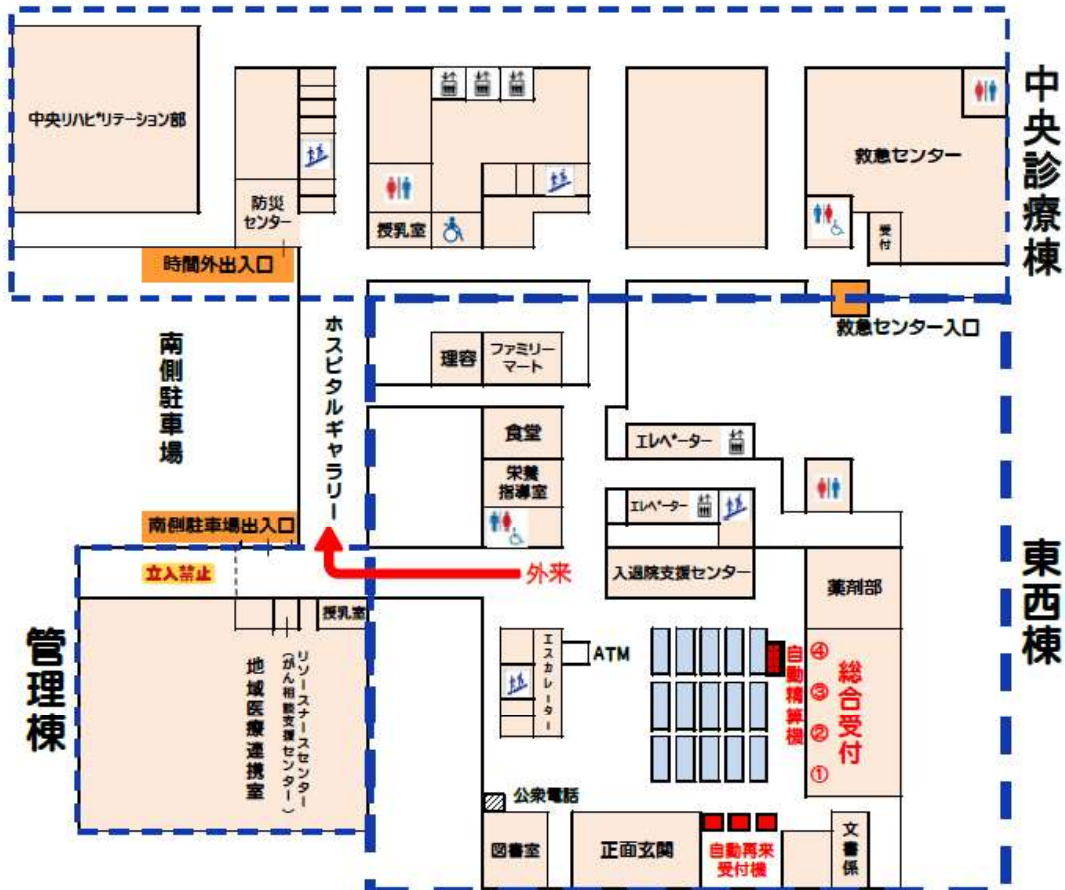
### ■作り方

- ① 油揚げは油抜きをしてきざみ、にんじんはいちょう切りにする。小松菜はゆでて、2~3cmくらいの長さ(お好みで)に切っておく。
- ② いりこでダシをとり、油揚げ、にんじんを煮る。
- ③ 小麦粉は水を加えて耳たぶくらいのかたさにこねて、ちぎりながら親指でつぶし、2に加える。
- ④ 団子が浮いてきたら、うすくち醤油、塩で味をととのえて、5mmくらいの厚さに切ったさつまいもを加える。
- ⑤ さつまいもが煮えたら火を止め、小松菜を加える。



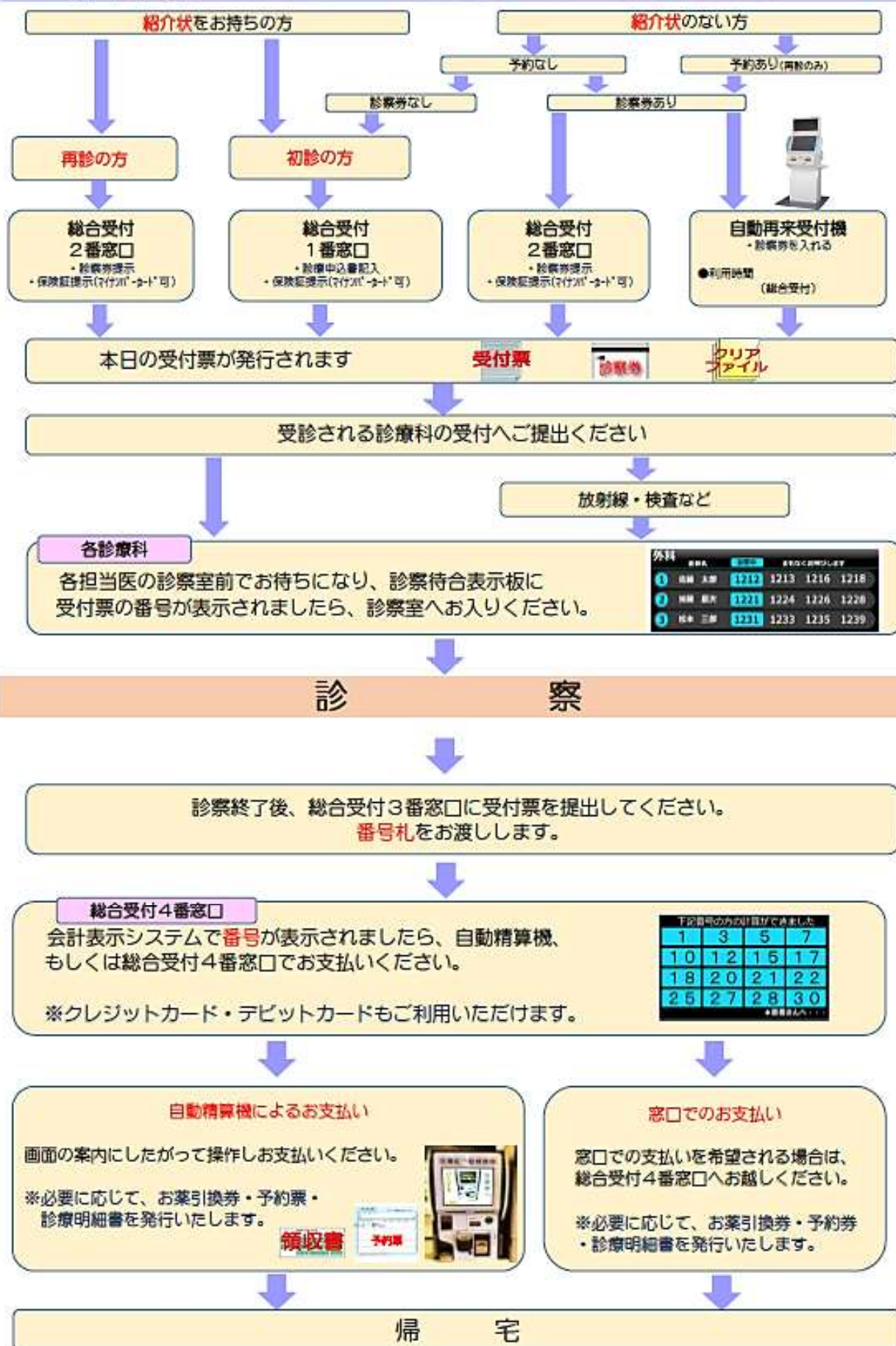
■今回は「団子汁」をご紹介します。熊本はじめ九州各地で郷土料理として食べられているようです。農作業に忙しい農家の人々が、食事の手間と時間を節約するために作られた料理で、気軽に食べられ、腹持ちよいという利点から生まれました。昔ながらほっこりとした素朴な味わいは、熊本の冬には欠かせません。団子汁は、味噌仕立てなどもあるようですが、当院は醤油仕立てです。具は野菜が中心で、あっさりしています。団子もいろんな形があるようですが、ちぎって・つぶして茹でます。各地方、家庭により中に入る具材も様々のようで、各地の団子汁を食べてみるのも楽しいかも知れません。

## フロアマップ (正面玄関ホールのご案内)



# 外来受診のながれ

●受付時間 8:15~11:00  
●休診日 土・日・祝日・年末年始(12月29日~1月3日)



# 熊本労災病院外来診療担当医表

令和5年2月1日現在

診療科	曜日	月	火	水	木	金	
内科	午前	呼吸器内科	山根 宏美	安道 誠	丸山 広高	安道 誠	中山 剛
		総合内科 / 再診	最勝寺 芙美(糖)	井村 昭彦(呼)	内藤 大貴(呼)	櫻井 希美(糖)	水田 馨(消)
		脳神経内科	原 靖幸	山本 文夫	原 靖幸	山本 文夫	竹内 陽介
		糖尿病・代謝内科	岩下 晋輔	金子 健吾	櫻井 希美	金子 健吾	岩下 晋輔
		消化器内科 / 肝疾患センター	千代永 卓	千代永 卓	佐々木雅人	池邊 賢一	佐々木雅人
		PEG作成相談	米田 暁 / 水田 馨	—	米田 暁 / 水田 馨	—	—
		腫瘍内科	—	—	丸山 広高	—	丸山 広高
	再診	池邊 賢一(消)	市川 亮(消)	水田 馨(消) / 米田 暁(消)	市川 亮(消)	鍛崎恵里子(呼)	
		中山 剛(呼)	川口 紘矢(呼)	徳永 理衣(糖)	山根 宏美(呼)	丸山 広高(呼)	
	午前	再診 / 特殊外来	リウマチ内科 山村 雄治 (要予約)	—	—	リウマチ・膠原病内科 (第2・4週) 坂田 康明 9:00~12:00 (完全予約制)	—
午後		—	リウマチ内科 山村 雄治 (要予約)	腎臓内科 原 道順 14:00~16:00	—	禁煙外来 山根 宏美 14:00~15:30 (要予約)	リウマチ内科 山村 雄治 (要予約)
発達	相談外来	—	—	—	—	担当医(第1・3週)	
心臓血管センター	循環器内科・血管外来(内科)	竹尾 政宏 / 小林 貴大	梅田 美結 / 石丸 雄大	松村 敏幸・土井 英樹	阿部 浩二	古川 祥太郎 / 担当医	
	不整脈外来	—	—	—	川上 和伸	—	
	特殊外来	難治性高コレステロール血症 阿部 浩二 (13:00~15:00) (要予約)	—	循環器領域連携外来 坂田 康明 (9:00~15:00) (要予約)	難治性高コレステロール血症 阿部 浩二 (13:00~15:00) (要予約)	—	
	心臓血管外科	金子 泰史	森山 周二	—	森山 周二	森山 周二 (再診のみ)(要相談)	
小児科	一般外来	吉牟田純一郎 吉田 史則 渡邊 聖 松石 芽衣 永沼 節子	吉牟田純一郎 吉田 史則 渡邊 聖 松石 芽衣	吉牟田純一郎 吉田 史則 渡邊 聖 松石 芽衣	吉牟田純一郎 吉田 史則 渡邊 聖 松石 芽衣 坂本理恵子(第4週 午後)	吉牟田純一郎 吉田 史則 渡邊 聖 松石 芽衣	
	予防接種 / 1カ月健診(午後)	—	予防接種(紹介のみ)	1か月検診	—	—	
	一般外科 / 消化器外科(新患のみ)	—	井上 光弘	—	—	—	
外科	一般外科 / 消化器外科	井上 光弘	飯坂 正義 / 辻 顕	—	飯坂 正義	森永 剛司	
	乳腺外科	林 裕倫	林 裕倫 / 竹野 雅子	竹野 雅子 (午後)(検診)	林 裕倫 / 竹野 雅子	林 裕倫	
	呼吸器外科	—	—	柴田 英克	—	柴田 英克	
	小児外科・移植外科	大矢 雄希	—	猪股裕紀洋	林田信太郎	—	
	整形外科	川添 泰弘 (脊椎外科) 土田 敬 (手外科) 担当医	宮崎 真一 (関節外科) 池田 天史 (脊椎外科) 担当医	川添 泰弘 (脊椎外科) 二山 勝也 (整形外傷) 笹岡 真光	武藤 和彦 (脊椎外科) 土田 敬 (手外科) 担当医	池田 天史 (脊椎外科) 宮崎 真一 (関節外科) 担当医	
整形外科	二山 勝也 (整形外傷) 担当医	片山 修浩 担当医	武藤 和彦 (脊椎外科) 担当医	片山 修浩 担当医	田中みずほ 担当医		
脳神経外科	等 泰之 泉 俊介	—	—	等 泰之 泉 俊介	担当医(手術日につき要相談)	等 泰之 泉 俊介	
脳ドック	担当医	担当医	担当医	担当医	担当医		
形成外科	小倉 猛	—	小倉 猛	小倉 猛	—		
皮膚科	城野 剛充	城野 剛充	担当医	城野 剛充	田中憲一郎		
	田中憲一郎	押川 由佳	—	押川 由佳	押川 由佳		
泌尿器科	宮本 豊	手術日につき要相談	宮本 豊	今藤淳之助	中村 圭輔		
産婦人科	一般外来	福松 之敦 値賀 正彦	— 小林 克	福松 之敦 値賀 正彦	小林 克 値賀 正彦	福松 之敦 小林 克	
	助産外来(要予約)	午後	午後	午後	午後	午後	
眼科	吉積 華子	吉積 華子	吉積 華子	手術日につき要相談	吉積 華子		
耳鼻咽喉科	増田 聖子 村上 瑛	増田 聖子 植田 寛之	植田 寛之 村上 瑛	増田 聖子 植田 寛之	手術日につき要相談		
	—	—	—	—	—		
リハビリテーション科	松村 直樹	松村 直樹	松村 直樹	松村 直樹	松村 直樹		
放射線科	一般外来	荒木 裕至	井上 泰平	横田 康宏	荒木 裕至	荒木 裕至	
	特殊外来	—	放射線治療外来 村上 龍次(要予約)	—	IVR外来(午後) 田村 吉高(要予約)	放射線治療外来(午前) 山口 晃世(要予約)	
麻酔科(術前外来)	成松 紀子	成松 紀子	成松 紀子	成松 紀子	成松 紀子		
緩和ケア外来(14:00~17:00)	—	—	—	伊藤 清隆(要予約)	—		
精神科(リエゾン)	大内 清(隔週)	—	加治屋 智子	—	本田 荘介		

◆精神科(リエゾン)については、一般外来は行っておりません◆

